

# 上海中学

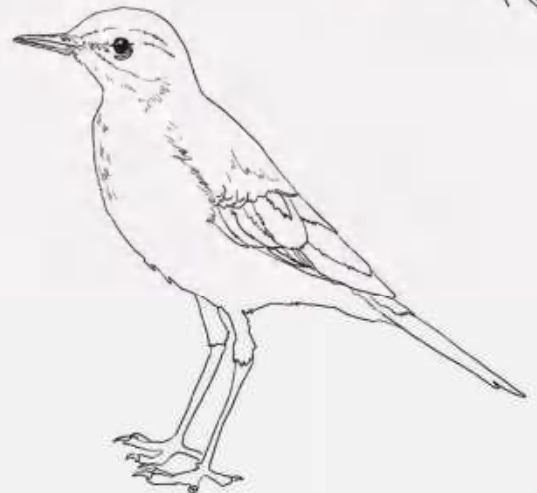
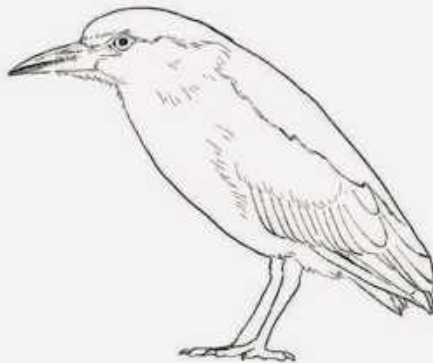
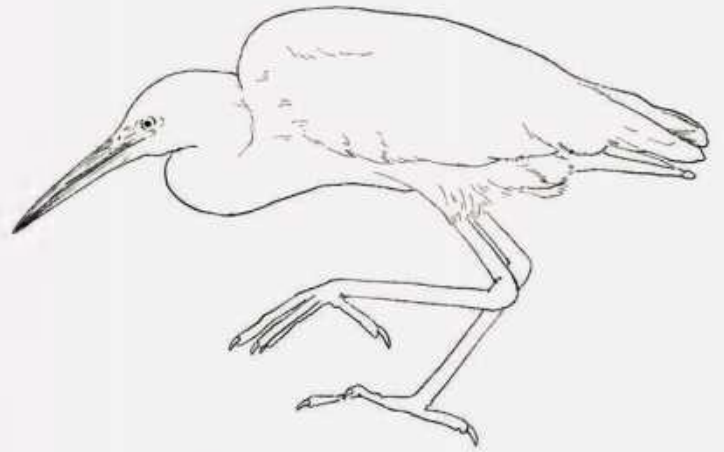
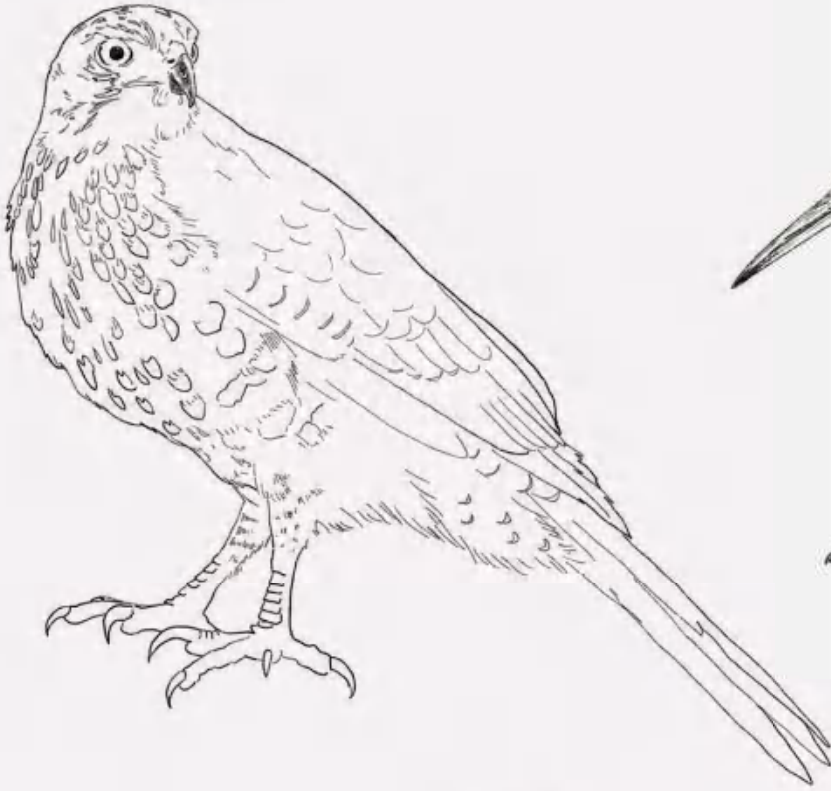
## 观鸟指南



2021

# SHS BIRDING GUIDE

## SHS BIRDING GUIDE



# 引言

**前** 往体育课的路上你能看到多少种鸟呢?我们一般能看到七、八种,幸运时甚至能看到九、十种。无论是中兴湖边捕鱼的夜鹭,还是垃圾桶边叽叽喳喳的麻雀群,鸟类在校园中随处可见。

观鸟并不一定需要记住所有鸟类的名字,也不一定需要扛着沉重的相机拍摄稀有的鸟类。对于大多数观鸟者,观鸟和体育运动或打游戏大同小异,是一项休闲娱乐的活动。

那为什么要观鸟呢?

没有多少事情能像观鸟一样成功地结合了艺术、科学和运动。观鸟摄影背后的艺术性展现了鸟类朋友们无与伦比的美;观察记录鸟类并得出一些结论则十分有科学性;观鸟过程中的爬山涉水又增加了这项活动的运动性。观鸟常常需要我们走路和奔跑,有时甚至需要匍匐前行。现代人久坐在屏幕前,难免腰酸背痛、颈椎不适,观鸟可以有效地帮我们放松。

观鸟也极具挑战性。世界上有超过一万种鸟类,中国有超过一千四百种,单单是上海就有超过四百种鸟。要真正了解并找到这些鸟类可不是一件简单的事情。

尽管如此,观鸟对新手还是十分友好的。观鸟是一项全球流行的活动,无论男女老少都可以参与进来。

这本观鸟指南将介绍生活中常见的鸟类。单单在上中的校园,我们就已经记录了九十多种鸟类。如果使用得当,这本指南也许能帮你成为下一个在上中校园鸟种列表上添加新种的人。这本指南汇集了超过六年的观察和摄影记录,为何时、何地、如何在校园内寻找鸟类提供了全面信息。

**准备好了吗?接下来你将看到在繁华都市中意想不到的鸟类!**

# 序

上海中学的校园里充满着鸟语花香。师生步行在这美丽的校园里，常常忍不住停下脚步，驻足观赏学校某个角落的美景。

有这么一群同学，他们在停下来看风景的时候，开始了对校园环境的观察。通过这些观察，他们对校园里的鸟类产生了强烈的兴趣，他们组建观鸟社并对校园鸟类展开了长达数年的观察。

在上中校园里，我时常看到卧龙亭附近站立着一位学子，背着望远镜和长镜头，注目凝视着小树林。后来知道，这位学子不仅自己对上中校园的鸟类尤其感兴趣，而且成立观鸟社，与许多同学会早起提前到学校观察鸟类，并记录下文字、图片和声音的数据。我相信，如果没有对上中校园和大自然的热爱、没有对观察鸟类的热情，这些同学不会坚持对校园内的鸟类生物多样性进行记录。

以兴趣、独立思考和研究精神为出发点，提出问题并开展探究性项目，是上海中学所一直提倡和鼓励的。这本上中观鸟指南便是这群学生从兴趣出发，长期观察、记录、思考和探究后的产物，其中收录了上中校园内出现过的94种鸟类。翻开这本观鸟指南后，你一定会惊讶于上海中学300多亩的校园竟然蕴藏着如此丰富的生物多样性。上海市区的一些稀有鸟类，如斑姬啄木鸟、暗灰鹃鵙、紫寿带和栗鸚等，都曾造访过上中校园并在这片美丽的校园里驻足。

难能可贵的是，同学们能够长期坚持参与公民科学项目，持续对校园内的鸟类多样性数据进行着收集和记录。根据近六年来的观测数据，同学们还统计分析了每种鸟类在不同月份出现在校园内的频率。

我希望这本观鸟指南的形成,能让更多的同学开始留意校园内丰富多样的生态环境,也希望它能激发更多同学用热情和坚持围绕自己的兴趣开展探究性项目,投身环境生态保护事业。学校鼓励每一位同学都能在学校各个平台上找到自己的轨道,聚焦志趣、激发潜能。

冯志刚

上海市上海中学校长

2021年5月



# 目 录

团队介绍	06
观鸟小贴士	08
观鸟地点	10
观鸟季节	15



## 九十四种鸟

绿翅鸭 Green-winged Teal	17
原鸽 Rock Pigeon	18
珠颈斑鸠 Spotted Dove	19
四声杜鹃 Indian Cuckoo	20
中杜鹃/北方中杜鹃	21
Himalayan/Oriental Cuckoo	
普通夜鹰 Gray Nightjar	22
白腰雨燕 Pacific Swift	23
白腰草鹛 Green Sandpiper	24
苍鹭 Gray Heron	25
大白鹭 Great Egret	26
白鹭 Little Egret	27
牛背鹭 Cattle Egret	28
夜鹭 Black-crowned Night Heron	29
凤头蜂鹰 Oriental Honey Buzzard	30
灰脸鵟鹰 Gray-faced Buzzard	31
凤头鹰 Crested Goshawk	32
日本松雀鹰 Japanese Sparrowhawk	33
普通鵟 Eastern Buzzard	34
戴胜 Eurasian Hoopoe	35
普通翠鸟 Common Kingfisher	36
斑姬啄木鸟 Speckled Piculet	37
红隼 Eurasian Kestrel	38

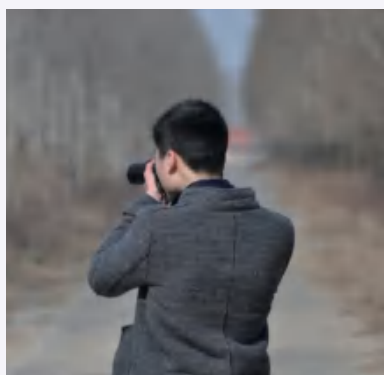
红脚隼 Amur Falcon	39
灰山椒鸟 Ashy Minivet	40
暗灰鹃鵙 Black-winged Cuckooshrike	41
黑枕黄鹂 Black-naped Oriole	42
黑卷尾 Black Drongo	43
紫寿带 Japanese Paradise-Flycatcher	44
虎纹伯劳 Tiger Shrike	45
红尾伯劳 Brown Shrike	46
棕背伯劳 Long-tailed Shrike	47
灰喜鹊 Azure-winged Magpie	48
喜鹊 Oriental Magpie	49
黄腹山雀 Yellow-bellied Tit	50
远东山雀 Japanese Tit	51
家燕 Barn Swallow	52
白头鹎 Light-vented Bulbul	53
黄眉柳莺 Yellow-browed Warbler	54
黄腰柳莺 Pallas's Leaf Warbler	55
冕柳莺 Eastern Crowned Warbler	56
淡脚柳莺 Pale-legged Leaf Warbler	57
库页岛柳莺 Sakhalin Leaf Warbler	58
极北柳莺 Arctic Warbler	59
勘察加柳莺 Kamchatka Leaf Warbler	60
鳞头树莺 Asian Stubtail	61
远东树莺 Manchurian Bush Warbler	62
银喉长尾山雀 Silver-throated Bushtit	63
红头长尾山雀 Black-throated Bushtit	64
棕头鸦雀 Vinous-throated Parrotbill	65
暗绿绣眼鸟 Swinhoe's White-eye	66
画眉 Chinese Hwamei	67
戴菊 Goldcrest	68
丝光椋鸟 Red-billed Starling	69
灰椋鸟 White-cheeked Starling	70

# 目 录

八哥 Crested Myna	71	黑尾蜡嘴雀 Yellow-billed Grosbeak	103
怀氏虎鸫 White's Thrush	72	黑头蜡嘴雀 Japanese Grosbeak	104
白眉地鸫 Siberian Thrush	73	金翅雀 Oriental Greenfinch	105
乌鸫 Chinese Blackbird	74	黄雀 Eurasian Siskin	106
乌灰鸫 Japanese Thrush	75	黄喉鹀 Yellow-throated Bunting	107
灰背鸫 Gray-backed Thrush	76	灰头鹀 Black-faced Bunting	108
白眉鸫 Eyebrowed Thrush	77	栗鹀 Chestnut Bunting	109
白腹鸫 Pale Thrush	78	白眉鹀 Tristram's Bunting	110
斑鸫 Dusky Thrush	79		
红尾鸫 Naumann's Thrush	80		
灰纹鹟 Gray-streaked Flycatcher	81		
乌鹟 Dark-sided Flycatcher	82	参考资料	111
北灰鹟 Asian Brown Flycatcher	83		
鹊鸂 Oriental Magpie-Robin	84		
白腹蓝鹟 Blue-and-white Flycatcher	85		
铜蓝鹟 Verditer Flycatcher	86		
红尾歌鸂 Rufous-tailed Robin	87		
蓝歌鸂 Siberian Blue Robin	88		
红喉歌鸂 Siberian Rubythroat	89		
红胁蓝尾鸂 Red-flanked Bluetail	90		
白眉姬鹟 Yellow-rumped Flycatcher	91		
黄眉姬鹟 Narcissus Flycatcher	92		
鸂姬鹟 Mugimaki Flycatcher	93		
北红尾鸂 Daurian Redstart	94		
白腰文鸟 White-rumped Munia	95		
麻雀 Eurasian Tree Sparrow	96		
灰鹊鸂 Gray Wagtail	97		
黄鹊鸂 Eastern Yellow Wagtail	98		
白鹊鸂 White Wagtail	99		
树鹩 Olive-backed Pipit	100		
燕雀 Brambling	101		
锡嘴雀 Hawfinch	102		



# 作者介绍



**施行轩(2021届)**

2013年开始观鸟,目前鸟种数331,  
最喜欢的鸟是喜鹊。



**成思源(2021届)**

2015年开始观鸟,目前鸟种数579,  
最喜欢的鸟是黑头鹇。



**周亦飞(2020届)**

2018年开始观鸟,目前鸟种数621,  
最喜欢的鸟是油鹱。



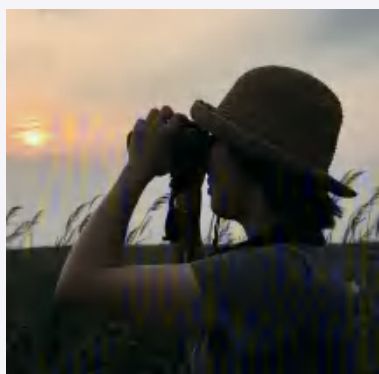
**小松靖彦(2019届)**

2015年开始观鸟,目前鸟种数648,  
最喜欢的鸟是北长尾山雀。



**蒋雨辰(2019届)**

2015年开始观鸟,目前鸟种数919,  
最喜欢的鸟是赤腹鹰。



**曾琼玉**

2017年开始观鸟,目前鸟种数346,  
最喜欢的鸟是仙八色鸫。

施行轩、成思源、周亦飞对2021版  
贡献均等。小松靖彦和蒋雨辰撰写  
了2017版。

# 中文版团队介绍



**许裕申(2022届)**

负责引言、观鸟地点、观鸟季节和部分鸟种的翻译;参与了稿件校阅。



**钱羽葵(2022届)**

负责观鸟小贴士和部分鸟种的翻译;参与了稿件校阅。



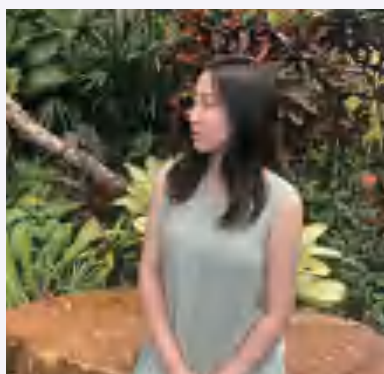
**郭韵涵(2023届)**

负责部分鸟种的翻译。



**姚士挺(2024届)**

负责部分鸟种的翻译与稿件校阅。



**窦开扬(2024届)**

负责部分鸟种的翻译。



**高部朋依(2021届)**

负责封面、封底和内页的排版设计。

---

许裕申和钱羽葵对中文版的贡献均等。

# 观鸟小贴士

## 1. 野生鸟类应区别于笼养或驯化鸟类。

观鸟通常指观察和记录自然状态下的野生鸟类。例如，国内野生环境下观察到的虎皮鹦鹉多为逃逸的宠物鸟，不应该列入观察名单。但在澳大利亚等一些有虎皮鹦鹉自然分布的国家，它们属于野生鸟类。

## 2. 慢慢调整你的望远镜。

野生鸟类对晃动的物体极为敏感，尤其是歌鸲等小型鸟。如果观察时贸然举起望远镜，发出的动静很可能会吓跑它们。因此，观鸟时切记要保持冷静，即使发现了珍稀鸟类，也要尽可能从容地移动望远镜。

## 3. 选择不发出声音的衣服。

许多鸟类对声音也十分敏感。我们日常穿着的尼龙外套和裤子走路时会发出“沙沙”的摩擦声，因此观鸟时应尽量避免此类衣物。另外，一个“观鸟圈”中广为流传的误区是色彩鲜艳的衣服会吓跑野生鸟类。事实上，都市中的野生鸟类早已习惯了各种颜色鲜亮的物体，大多数鸟类更易被我们的大幅度动作或声音所惊扰。

## 4. 多人观鸟时，记得紧跟团队。

多人一起观鸟时，大家有时会分头行动

来探索更大的区域。这种做法往往更容易惊动鸟类，影响我们的观察。为了减少对野生鸟类的打扰，鸟友们观察时应该尽量集中。

## 5. 如果想靠得更近，蹲下来试试。

野生鸟类很容易被高大、移动的物体所惊扰。这时，观鸟者可以就地蹲下来缩小身体的表面积，让自己在鸟儿眼中显得更小、更无威胁性，从而距离更近地观测它们。

## 6. 时刻保持镇定。

如果观鸟时发现了珍稀鸟类，我们需要保持冷静。新手鸟友见到稀有鸟类时往往心情激动，甚至指着鸟儿大喊大叫。如此激烈的动作可以在一秒内将野鸟吓走。如果一定要用手势示意其他鸟友，请减小动作幅度，慢慢移动手臂。当发现猛禽时，千万不要大喊大叫——猛禽的视觉和听觉比其他大多数鸟类都要灵敏，所以当它们出现时，切记保持冷静，防止它们被观鸟人的突然动作所惊飞。

## 7. 请不要随意触摸幼鸟。

如果在观鸟的过程中发现了尚无飞行能力的幼鸟，请无论如何不要碰它，也不要擅自将它带走！只有幼鸟的父母才能给它们最好的照顾，而它们在成长的过程中也需要向父母学习重要的野外生存技能。如果幼鸟的

双亲暂时不在附近，它们很可能只是外出觅食，很快便会返回幼鸟身边。因此，观鸟者不必过于担心，切勿“好心办坏事”地带走幼鸟。

## 8. 请不要为了开阔视野而破坏鸟类的栖息地。

许多野鸟生性谨慎，常常隐藏在繁茂的枝叶间。因此，观鸟的过程中我们时常看不清鸟儿的全貌。部分鸟友此时会随手破坏遮挡视野的植物。然而，此种行为无疑会造成相当大的危害：不仅鸟儿会因此受惊或逃跑，自然栖息地也会因此遭到破坏。长此以往，鸟儿们甚至会放弃这片栖息地。

## 9. 当你发现稀有鸟类的育雏区域时，请不要随意泄露信息，以免造成干扰。

几年前，曾有鸟友在网上披露了一对罕见鸟筑巢的位置，许多人闻讯而来。几位“越界”的摄影师为了减少遮挡，故意将鸟巢附近的繁密枝叶剪除。失去了树叶的遮挡后，四只雏鸟直接暴露在了阳光直射下。最终，巢中的雏鸟都因高温而死亡，这次繁殖也宣告失败。正如这个故事所示，没人知道闲杂人等的聚集会对鸟类繁殖产生怎样的干扰，所以在鸟类繁殖期切勿随意透露鸟类的繁殖地点！

## 10. 别磨蹭！

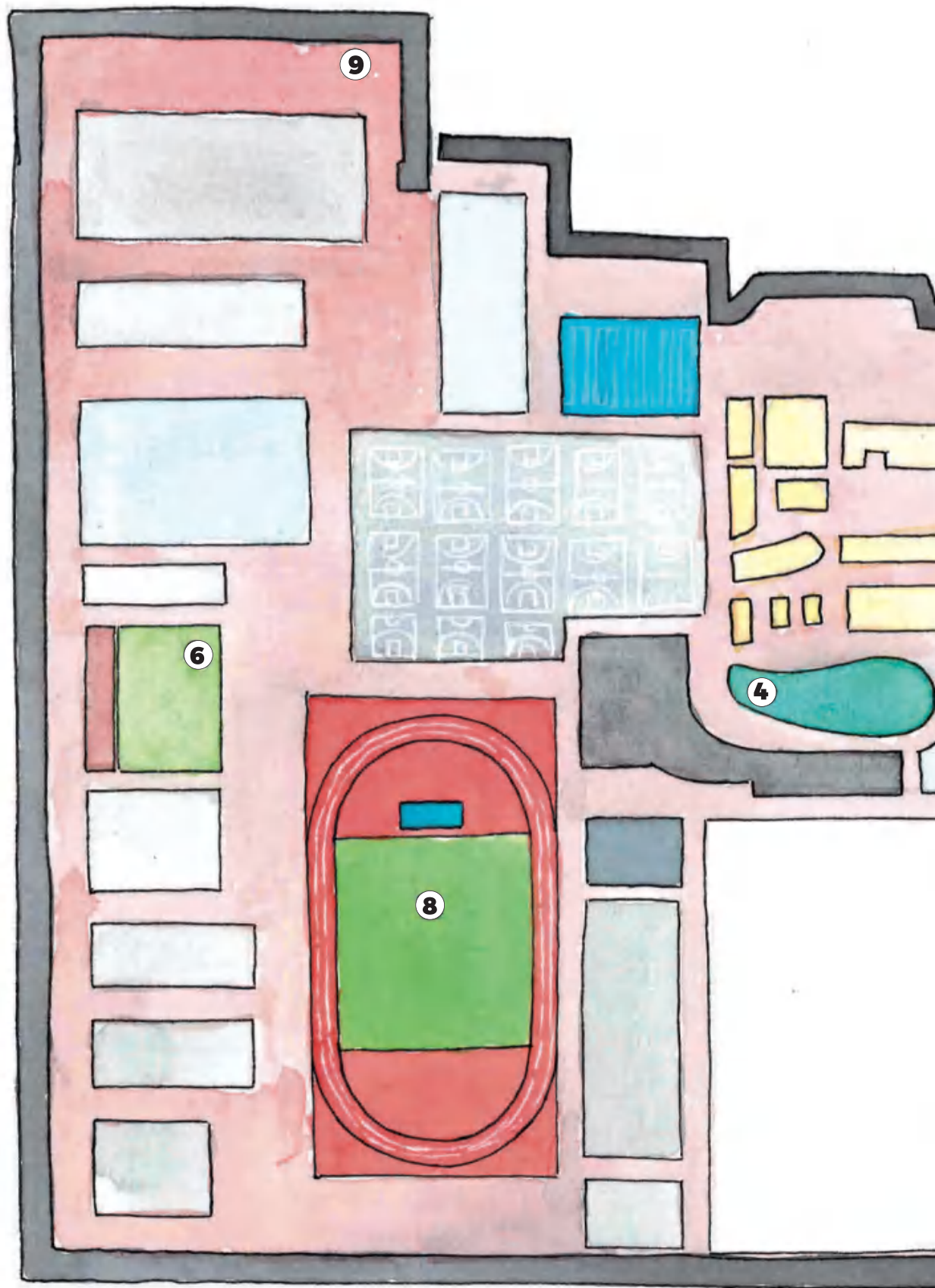
大多数鸟类在清晨（早上五点至七点）最为活跃。正因如此，有经验的观鸟人往往选择早起观鸟。我们学校的珍稀鸟种大多也是在清晨观察到的。

## 11. 耳朵 > 眼睛

对于有一定经验的观鸟人，敏锐的听觉远比视觉更加重要——通过分辨鸟类的叫声，我们可以发现许多不在视觉范围内的鸟类：一些生性隐逸，喜欢藏身于茂密植被中的鸟类会因为它们独特的叫声而暴露行踪；不仅如此，灵敏的听觉也可以帮助我们识别距离很远的鸟类。



# 观鸟地点

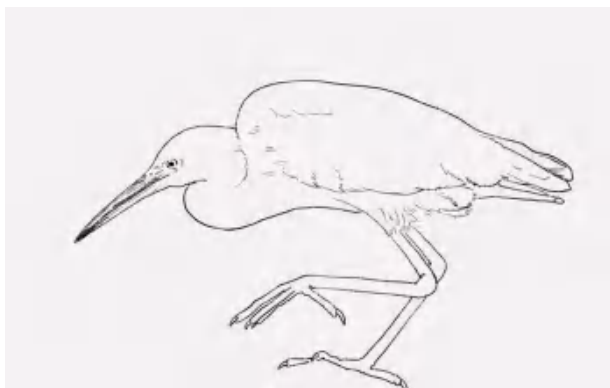
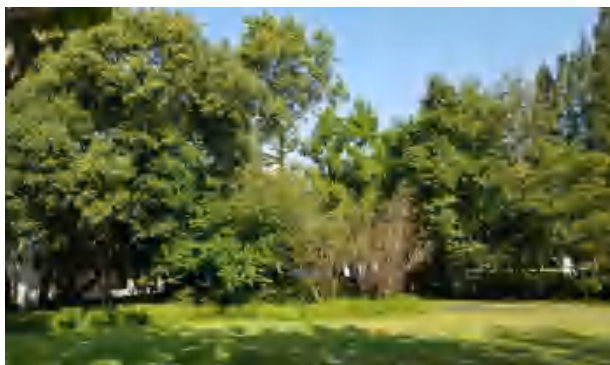




# 观鸟地点

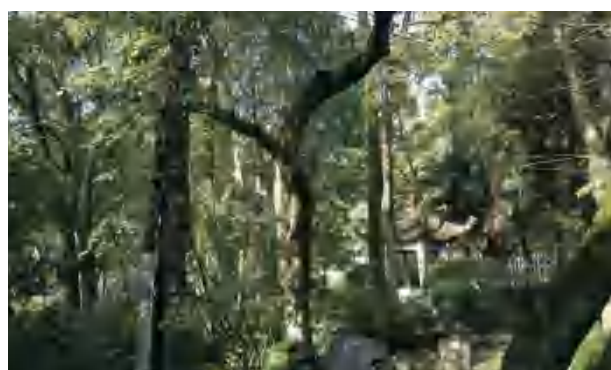
## 1. 停车场树林

大礼堂和3号停车场之间的区域鸟类资源较为丰富,贡献了学校所有鸟种记录的三分之一,有些鸟仅在这里被记录过。大礼堂旁两棵高大的喜树在冬季结种子时会吸引黄雀和燕雀等冬候鸟。较低矮的树木在春秋时会吸引鹡、莺、鸫、鹛、鸨等过境鸟逗留。冬季时,礼堂草坪旁的针叶树上还可能会出现锡嘴雀和戴菊。虽然这里有时显得十分乏味,但定期的查看能带来不少收获。



## 2. 壁虎角树林

大礼堂西面的一片树林是学校鸟类资源最丰富的地方。这片树林的名字来源于这里槐树上曾定居的一只多疣壁虎。迁徙季节,这里能吸引大量的珍稀过境鸟,如普通夜鹰、栗鸫、鳞头树莺、勘察加柳莺等,场面绝对非凡。在茂密的灌木丛和高高的树冠上还可以看到鹡和鸨。冬季时,黑尾蜡嘴雀和各种鸨也会经常出现。比起其它地点,在这里观鸟会稍有难度,但从中得到的收获绝对不会让你失望。



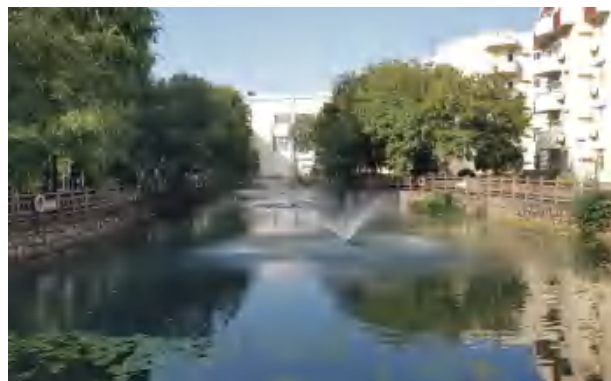
### 3. 中兴湖

校园内的中兴湖供养了夜鹭、小白鹭、普通翠鸟等食鱼水鸟。湖畔延伸至水中的阶梯是夜鹭驻足休息之地，同时也是斑鸠、白头鹎和乌鸫的饮水平台。中兴湖边高大的柳树偶尔会迎来黑尾蜡嘴雀，而附近低矮的柳树中常常能见到鸫姬鹟和黄腰柳莺。远东山雀、暗绿绣眼鸟、喜鹊等鸟类也会不时造访此地。湖边的栏杆和湖中央的鲤鱼雕塑是鹭类的捕食点，偶尔还能见到普通翠鸟在此处捕鱼。



### 4. 念慈湖

类似中兴湖，念慈湖也有夜鹭和翠鸟出没。延伸至湖中的水管曾是普通翠鸟休息和捕食的场所。湖边的树木时常会引来金翅雀、柳莺、画眉、红胁蓝尾鸲、北红尾鸲及数量巨大的麻雀群体(可多达60只!)。不仅如此，念慈湖在寒暑假的清淤维护期间可能会被抽干，暴露出水底的泥滩。这片小小的“滩涂”曾为我们带来了白腰草鹛和灰鹡鸰这样的稀客!我们也期待念慈湖能吸引更多水鸟的造访。



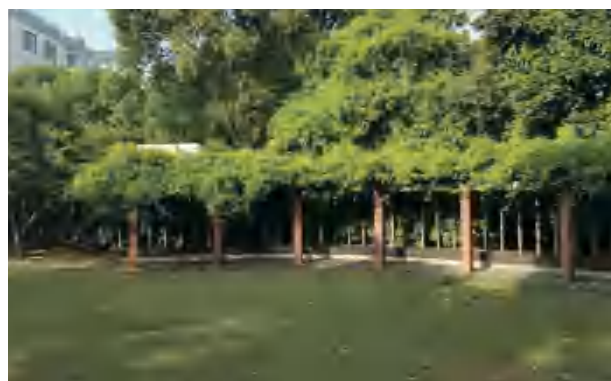
### 5. 逸夫楼草坪

逸夫楼旁的花园里可以看到黑尾蜡嘴雀、戴胜和绣眼鸟。偶尔也会有怀氏虎鸫这样的稀客出现。希望有更多观鸟者来时常查看这里。



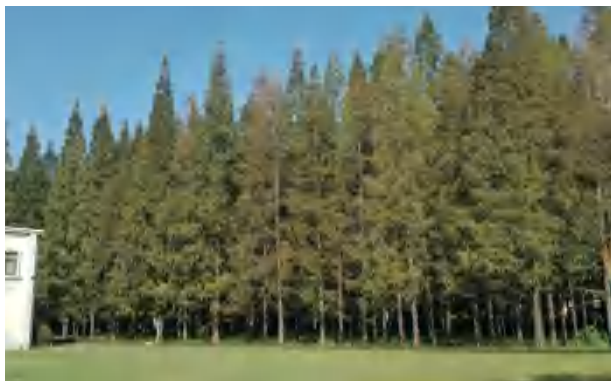
### 6. 新艺术楼草丛

虽然这里现已不常被探访了，但这片草坪曾有过鸫、喜鹊、椋鸟、柳莺，偶尔会有鹛类。



## 7. 美术中心树林

美术中心附近的杉树林里总能见到灰喜鹊、斑鸠和乌鸫的身影。灰喜鹊和乌鸫在此繁殖，偶尔也能看到山雀、蜡嘴雀、柳莺等。冬季，裸露的树枝间可以观察到树鹩和鸫类。由于高大树木的阴庇，在林间昏暗的光线中观察鸟类并不容易。长期盘踞在此的大群灰喜鹊会为了捍卫领地而赶走其它路过的鸟儿，因此这一带的鸟类多样性并不高。



## 9. 小学部和网球场草坪

小学部和网球场周围的草坪上，不时可以看到戴胜、鹁鸽、红胁蓝尾鸫、柳莺和北红尾鸫等鸟类。草坪边缘的针叶树则是棕背伯劳狩猎时的站台。在迁徙季还可以在针树林听到极北柳莺的歌声。足够幸运的话，这一带偶尔也能见到一闪而过的家燕。



## 8. 足球场

足球场视野辽阔，没有高楼遮挡，是学校里观察飞鸟的最佳场地之一。在这里可以看到白鹡鸰和白头鹎。附近高大的电线杆为棕背伯劳、喜鹊、和八哥提供了驻足的地点。黑枕黄鹂、大白鹭等罕见的候鸟以及校内几乎所有猛禽的记录都是在这里观测到的。只要你站在操场上抬头等着，总会有几只鸟儿从你头上飞过。



## 10. 中兴楼草坪

中兴楼北面的草坪在人少时会有戴胜、鹁鸽、棕鸟及八哥造访。草坪周边的树上可以看到远东山雀、黄腰柳莺等常规小型鸟，更罕见的银喉长尾山雀也会偶尔出现。草坪旁的石榴树则可在秋季为过路的鸫类提供食物。



# 观鸟季节

**你**可以在一年中的任何时候观鸟。不过因为鸟类的迁徙活动,通常春季和秋季的鸟类种类最多。让我们来看看观鸟季节的总结吧。

## 春季 (三月至五月)

随着天气变暖,迁徙季到来,很多候鸟在前往繁殖地的途中过境上海。此时,在学校你可能会看到五颜六色的鹟、各种莺、鸫、鹇等过境鸟。



在上海的其他林区可以看到各种旅鸟,例如图中的北鹰鸮。

## 夏季 (六月至八月)

对于观鸟,夏天可能最无聊的季节。此时很多候鸟都在北方繁殖,很少有鸟儿留在南方。于本地繁殖的留鸟有:戴胜、远东山雀、棕背伯劳以及“五大金刚”(麻雀、白头鹎、珠颈斑鸠、乌鸫、灰喜鹊)。



夏天常见的台风可能会给上海带来意外的海鸟(如上图这只白斑军舰鸟)。

## 秋季 (九月至十一月)

一年中的第二次迁徙随着鸟儿从北方繁殖地返回而开始。一些鸟儿可能已经换上了冬羽,使它们变得有点难被辨认。此时可能见到春迁时相似的物种,以及各种雀鸟、鸫、鹡鸟等预备来南方过冬的鸟类。



秋季时,许多候鸟(如上图这只杜鹃)可以在沿海地区被观察到。

## 冬季 (十二月至二月)

虽然冬天听起来不太适合观鸟,但鸟类其实比人类更能适应寒冷的天气。此外,由于大部分树叶已经脱落,栖息于树上的鸟类更容易被发现。所以,如果你在犹豫什么时候开始初学观鸟,冬季将是一个很好的时机(我们大多数人都是在冬季开始观鸟的!)。鸭子和大雁等水鸟会在冬季时来沪(尽管在上中校园内罕有记录)。上海本地的冬季鸟类构成包括雀、鸫、鹡,以及一年四季都在的留鸟。



大型水体中可以发现绿翅鸭等鸭类。

# 绿翅鸭 GREEN-WINGED TEAL

Anatidae 鸭科

*Anas crecca*

1月 2月 3月 4月 5月 6月 7月 8月 9月 10月 11月 12月



上海植物园(曾琼玉)

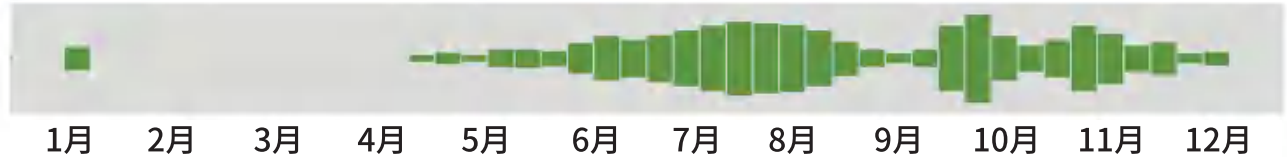
**绿**翅鸭是一种会潜水的小型鸭，胸呈肉桂色并有斑点。雄鸟通体灰色，头部具延伸至颈部的闪烁的绿色月牙形斑纹。雌鸟外观较雄鸟黯淡，整体呈暗棕色。它们栖息于多种水生环境，从沿海沼泽到城市公园的池塘皆有分布。它们通常在冬天呈大群迁徙至上海。尽管很难在上中校园内的小湖里面见到它们，但秋冬时节还是有机会看到它们飞过校园上空。



上海中学(周亦飞)

# 原鸽 ROCK PIGEON

Columbidae 鸠鸽科 *Columba livia*



南汇 (Kai Pflug)



上海中学 (周亦飞)

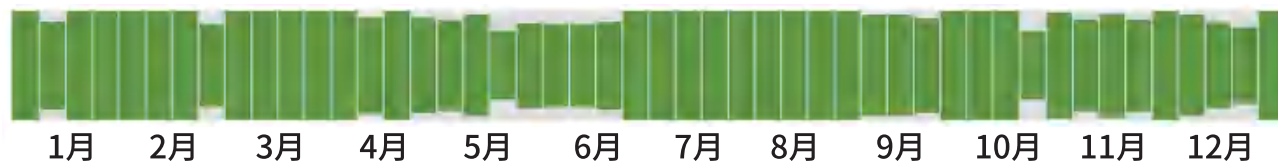
**虽**然城市上空盘旋的鸽子其实是家禽，但是它们的祖先是野生的原鸽。有一些家鸽继承了它们祖先浅灰色的羽毛，其它则拥有多种多样的颜色，包括白化个体或黑色、棕色的斑纹。家鸽在校园各处都可能观察到，它们通常在校园上空盘旋，有时会降落到草地上。校园里能见到的鸽子一般都是家养的，也有一些在自己觅食。它们的行为可能很像野生动物，但是观鸟的时候我们并不把它们记做野鸟。

# 珠颈斑鸠

Columbidae 鸠鸽科

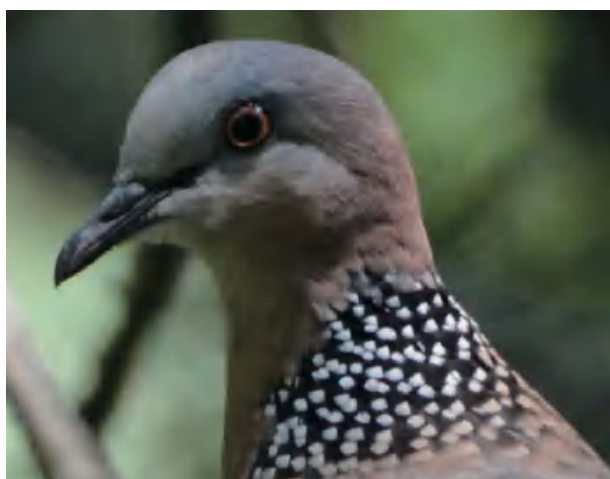
# SPOTTED DOVE

*Streptopelia chinensis*



上海中学(小松靖彦)

**珠**颈斑鸠是上海的留鸟之一，也是我们学校的常见物种。名称中的“珠颈”部分来自于覆盖颈部两侧和后侧的斑点。在学校里能够频繁观察到觅食中的珠颈斑鸠。它们会突然从地面起飞，动作很夸张。它们飞走时，尾巴上的白色尖端很容易被观察到。校内的野猫有时会捕食它们，因此经常能够发现地上一团一团的羽毛。也经常能够听到它们鸣叫，鸣声为柔和而低沉的“咕咕，咕咕”。

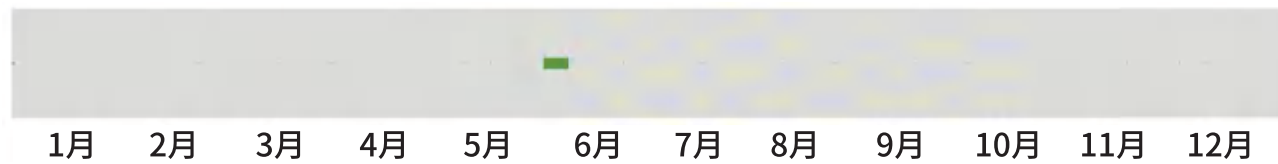


上海中学(小松靖彦)

# 四声杜鹃 INDIAN CUCKOO

Cuculidae 杜鹃科

*Cuculus micropterus*



杭州 (严志文)



世纪公园 (Paul Hyde)

**四**声杜鹃在上海属于比较常见的候鸟。它们非常隐蔽,经常躲在茂密高大的树上。与其它杜鹃一样,成年四声杜鹃的背部是灰色的,腹部有白色的条纹。但它们的四音歌声比起其它杜鹃鸟更加独特,听起来像“快快布谷”的发音。它们是灰喜鹊等鸟类的巢寄生鸟类:雌性四声杜鹃会把卵产在灰喜鹊的巢穴里,让成年灰喜鹊替它们孵蛋。小杜鹃往往会很快孵化,然后立即将其它蛋或雏鸟推出巢外,让灰喜鹊父母专门抚养自己。它们常常在春天5月下旬迁徙到上海。在日出日落时分,少有噪音和干扰的时候,它们会疯狂地歌唱,但很少能在校园里听到它们的声音。

# 中杜鹃/北方中杜鹃

HIMALAYAN / ORIENTAL CUCKOO

Cuculidae 杜鹃科

*Cuculus saturatus/optatus*



1月 2月 3月 4月 5月 6月 7月 8月 9月 10月 11月 12月



南汇 (Kai Pflug)

**作** 为典型的灰色杜鹃, 成年雄性中杜鹃/北方中杜鹃的上半身为灰色, 腹部为条形。但大多数雌性和幼鸟(称为“棕色型”)的上半身呈红褐色, 全身有黑色条纹。这两种杜鹃在视觉上是无法区分的, 只能通过发声来识别。中杜鹃的歌声是一连串圆润的 "pit-boot-boot", 而北方中杜鹃则发出节奏较快的 "boot-boot" 叫声。这两种杜鹃都是罕见的候鸟, 在上海几乎没有多少记录。此外, 它们很少在繁殖地以外的地方歌唱, 所以这两个物种在大多数情况下是无法区分的。



上海中学 (成思源)

# 普通夜鷹 GRAY NIGHTJAR

Caprimulgidae 夜鷹科

*Caprimulgus jotaka*

1月 2月 3月 4月 5月 6月 7月 8月 9月 10月 11月 12月



上海中学 (小松靖彦)



上海中学 (小松靖彦)

**普**通夜鷹是一种长翅膀、短腿、宽喙的中等大小的鸟类。它有颜色隐蔽、像树皮似的羽毛，还有沿水平树枝栖息的习性，使它在白天也有很好的保护色。作为夜行性物种，白天它们经常无精打采地打盹，等待夜晚的到来。在上海，普通夜鷹是不太常见的候鸟。校园里它也十分罕见，只被记录过一次。

# 白腰雨燕

Apodidae 雨燕科

# PACIFIC SWIFT

*Apus pacificus*



1月 2月 3月 4月 5月 6月 7月 8月 9月 10月 11月 12月



南汇(周亦飞)

**作**为上海不多见的雨燕之一，白腰雨燕是上海罕见的候鸟。它整体呈黑色，长翅呈镰刀形，腰部呈白色。但它们喜欢在高空翱翔，所以很少能看见腰部。与其它短尾的雨燕不同，白腰雨燕有着长而尖的深叉尾巴，可以作为它的辨识特征。它们迁徙时会在不到一周的时间里经过上海。它们经常以小黑点的形式出现在校园上空翱翔，即使用望远镜也很难看清楚它们的轮廓。



上海中学(施行轩)

# 白腰草鹬

Scolopacidae 丘鹬科

# GREEN SANDPIPER

*Tringa ochropus*



1月 2月 3月 4月 5月 6月 7月 8月 9月 10月 11月 12月



上海植物园 (小松靖彦)



上海植物园 (曾琼玉)

**白**腰草鹬有着橄榄色的背部和雪白色的腹部。作为一种涉禽，它们会在冬季时节停留在上海。在飞行过程中，它们白色的腰部和翅膀上的白色斑点十分明显。其似燕子般的飞行方式可以作为辨识依据。这种水鸟喜欢在泥滩上生活，吃泥滩里找到的蠓虫可以帮助它们恢复长途迁徙后疲惫的身体。虽然在上海市区不容易见到它们，但在植物园里却时常有它们的记录，所以有一只白腰草鹬在2019年夏天造访干涸的念慈湖也就不足为奇了。

# 苍鹭

Ardeidae 鹭科

# GRAY HERON

*Ardea cinerea*

1月 2月 3月 4月 5月 6月 7月 8月 9月 10月 11月 12月



后滩湿地公园(成思源)

**苍**鹭有着蓝灰色的眉纹和有力的黄喙，是一种大而俊俏的涉禽。正如“苍鹭”这个名字一样，它们通体都是灰色，与其它鹭类不同。它们一般都很显眼，常见于淡水和咸水湿地的栖息地，静静地站在水边等待猎物经过。虽然它们常年生活在上海，但因为市区没有它们的觅食场所，在市区很难看到它们的身影。上海中学只有一笔苍鹭记录，这也说明它在上海市区很罕见。



上海中学(周亦飞)

# 大白鹭 GREAT EGRET

Ardeidae 鹭科

*Ardea alba*



1月 2月 3月 4月 5月 6月 7月 8月 9月 10月 11月 12月



南汇(小松靖彦)



上海中学(周亦飞)

**大**白鹭看起来和小白鹭几乎一样,但白鹭的体型要大得多。白鹭区别于其它白色鹭类的主要特征有它们颈部直角的弯折、黑色的脚趾、细长黄喙的以及延伸到眼睛之后的嘴裂。白鹭是上海地区的留鸟,但它更喜欢可以觅食水生生物的沿海湿地生境。目前共有两笔白鹭在校园上空盘旋的记录。

# 白鹭 LITTLE EGRET

Ardeidae 鹭科 *Egretta garzetta*



上海中学(小松靖彦)

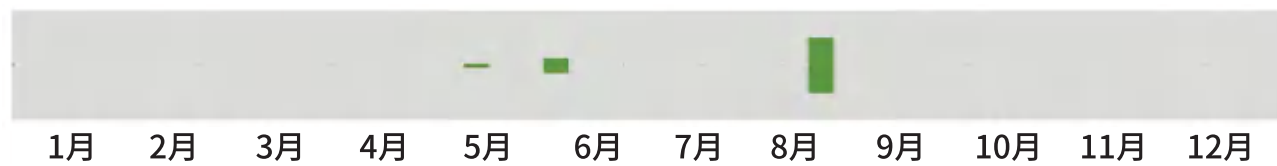
**白**鹭是一种白色的水鸟。它们有黑色的喙和方便捕食水生生物的长腿。在繁殖季节,这些鸟类会有容易辨认的粉红色而不是黑色的眼先裸皮。白鹭的黄色脚趾也是个关键识别特征。它们经常在上海的水体边出现,但在校园里就不那么常见了。念慈湖和中兴湖附近有时可以观察到它们的身影,不过大多数时候只能看到它们飞过。白鹭偶尔会捕食校园湖泊中的金鱼。



上海中学(小松靖彦)

# 牛背鹭 CATTLE EGRET

Ardeidae 鹭科 *Bubulcus ibis*



南汇(小松靖彦)



上海中学(周亦飞)

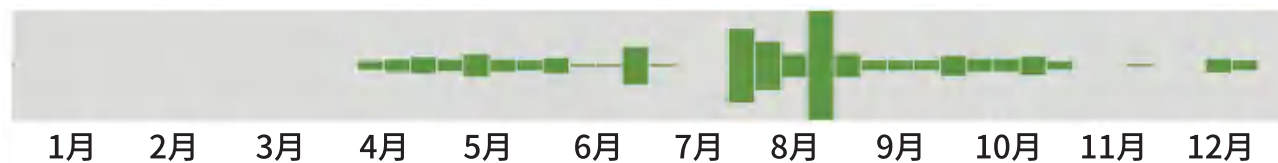
**牛**背鹭在繁殖季时会在胸脯和头部长出橙色的羽毛,使它们很容易与其它白色鹭区分开来。在非繁殖季,可以综合黄色的短喙、短小的脖子、黑色的脚趾以及整体较小的尺寸等特征来识别牛背鹭。它们经常出现在田野里的牛群旁边,等着吃被路过的牛群惊吓出来的昆虫。它们是上海的夏候鸟,经常成群结队地出现。

# 夜鹭

## BLACK-CROWNED NIGHT HERON

Ardeidae 鹭科

*Nycticorax nycticorax*



上海中学(小松靖彦)

**学** 校里的两个湖经常有夜鹭捕鱼记录，中兴湖的记录较多。它们会盯着湖面，跳入湖中，捕捉金鱼，然后将其整条吞下。中兴湖周围发现的大量白色粪便也是它们“杰作”。雏鸟的眼睛是黄色的，长大后 would 变得越来越红。虽然它们有极长的脖子，但大部分时间它们都缩着脖子。夜鹭通常出现在中兴湖的围栏、金鱼雕像以及朝着龙门楼侧的湖边阶梯上。



雏鸟-上海中学(小松靖彦)

# 凤头蜂鹰 ORIENTAL HONEY BUZZARD

Accipitridae 鹰科

*Pernis ptilorhynchus*

1月 2月 3月 4月 5月 6月 7月 8月 9月 10月 11月 12月



上海中学(周亦飞)



上海中学(周亦飞)

**凤**头蜂鹰是上中历史上最激动人心的鸟类记录之一。它是一种大型雄伟的猛禽，羽色多变。一些鸟类学家坚持认为凤头蜂鹰的出生地决定了它们的色型。不同于其它大型猛禽，凤头蜂鹰的翼尖上有6个翼指、头部细长。作为一种罕见的候鸟，它们在春秋两季都会经过上海，而在秋季比较常见。在上中校园曾记录到它们跟随着一大群灰脸鵟鹰翱翔。

# 灰脸鵟鹰 GRAY-FACED BUZZARD

Accipitridae 鹰科 *Butastur indicus*



1月 2月 3月 4月 5月 6月 7月 8月 9月 10月 11月 12月



南汇 (Kai Pflug)

**灰**脸鵟鹰是一种小型猛禽，翼窄且喙小。它们的脸如其名，完全是深灰色的，与清晰的白色眉毛形成了鲜明的对比。像大多数猛禽一样，它们下半身有着重重纹路。迁徙时，它们会大群大群地聚集在一起，在天上形成一条“鹰河”。我们的校园记录到的最大的灰脸鵟鹰群有325只，最小的也有20多只。值得一提的是，它们经常和凤头蜂鹰一起混群迁徙。



上海中学 (成思源)

# 凤头鹰 CRESTED GOSHAWK

Accipitridae 鹰科

*Accipiter trivirgatus*



天马山 (Kai Pflug)



上海中学 (周亦飞)

**凤**头鹰是一种下半身蛋白色, 胸腹有条纹的留鸟猛禽。它们的头部呈暗灰色, 虹膜呈浅橙色。飞行过程中它们喉部明显的深褐色条纹可以将它们与其它猛禽区分开来。另一个鉴别方法是它们突出的白色尾下覆羽(被鸟类爱好者描述为“尿布”)。虽然它们过去在上海极为罕见, 但它们正在城市中变得越来越常见。在上海植物园、世纪公园等给它们提供保护和食物来源的大型城市公园里都能看到它们。

# 日本松雀鷹 JAPANESE SPARROWHAWK

Accipitridae 鷹科 *Accipiter gularis*



日本(小松靖彦)

**日** 本松雀鷹是一种迁徙于上海的小型猛禽。成年雄鸟的上半身和头部呈蓝灰色，白色的下半身带着淡黄色条纹，眼睛虹膜呈红色。雌鸟和雏鸟有着深褐色的上半身和带褐色宽条纹的白色下半身，眼睛虹膜呈黄色。在飞行中，它们较小的体型、五根“翼指”（初级飞羽），以及翅下密集的条纹可以将它们与其它猛禽区分开来。和其它大多数迁徙的猛禽一样，它们在上海停留的时间相对较短，行踪难以捉摸。它们经常出现在可以安全繁殖的山地森林中。有人曾在我们的校园里看到日本松雀鷹在壁虎角里吃灰喜鹊。



上海中学(周亦飞)

# 普通鵟

Accipitridae 鷹科

# EASTERN BUZZARD

*Buteo japonicus*



南汇(小松靖彦)

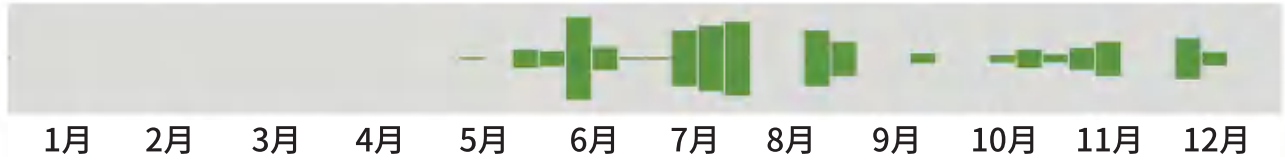


南汇(小松靖彦)

**普**普通鵟是一种羽色多变的大型的棕色猛禽。可以通过它在飞行中黑色的翅尖和每个翅膀下的两个黑点与其它的猛禽类区分开来。普通鵟的头身比例也比其它猛禽小。由于普通鵟是上海唯一常见的鵟种类,上海鸟友一般不会面对繁琐的鵟类辨识的难题。普通鵟会在冬季到访上海。

# 戴胜 EURASIAN HOOPOE

Upupidae 戴胜科 *Upupa epops*



上海中学(小松靖彦)

**作** 为学校里长相最奇特的鸟类之一，戴胜头戴凤冠(鸟儿受惊时，冠羽会像扇子一样张开)，背上有斑马纹，和奇特的英文名(Hoopoe)和拉丁名(*Upupa epops*)都是它的叫声的拟声词。它们在夏季前后经常在草坪上觅食。虽然它们的冠羽十分美丽，但千万不要为了看到头冠而故意吓它们!上一次有人这么做后那只戴胜连冠羽都没打开就飞走了，之后的8个月都没有回到校园中。

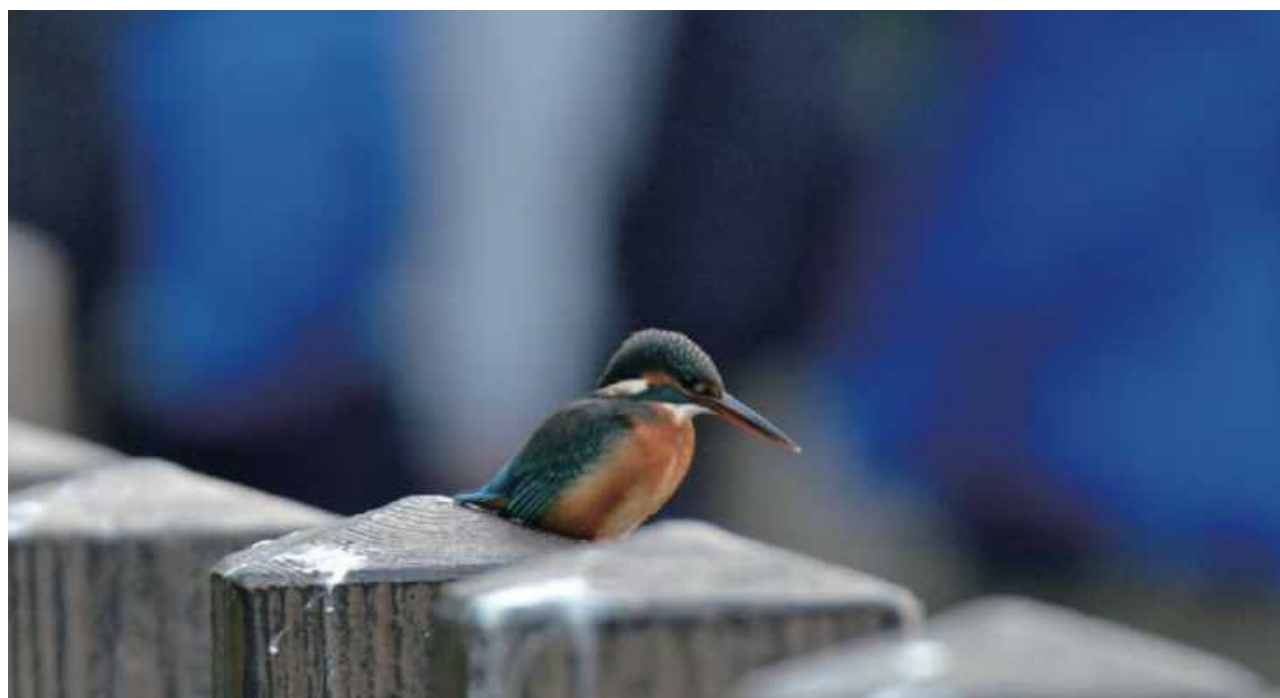


上海中学(小松靖彦)

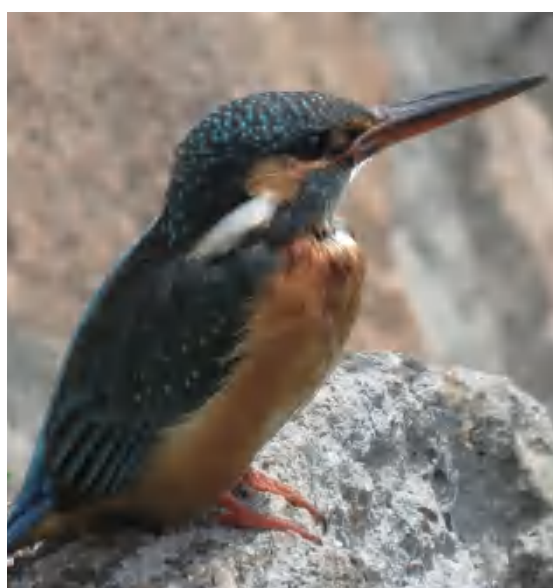
# 普通翠鸟 COMMON KINGFISHER

Alcedinidae 翠鸟科

*Alcedo atthis*



上海中学(小松靖彦)



上海中学(蒋雨辰)

**普**通翠鸟是一种小巧而华丽的鸟类，身上主要有着蓝色和橙色的羽毛，主要以潜水捕获的鱼为食。它们具有能够看到水下的猎物的特殊的视觉适应性。雄鸟的下喙(喙的下半部)为黑色，而雌鸟的下喙为红色。从2015年3月至2016年6月，有1只雌性普通翠鸟个体几乎每天都会来访问我校。但在两个湖泊排水、涂上水泥、重新填埋后，它就不再来我校了。虽然我们当时认为它不会再回来了，但2019年秋季一只雌性个体又出现在了中兴湖边。目前还不能确定它在中兴楼装修的情况下会不会留在校园里。

# 斑姬啄木鸟 SPECKLED PICULET

Picidae 啄木鸟科

*Picumnus innominatus*

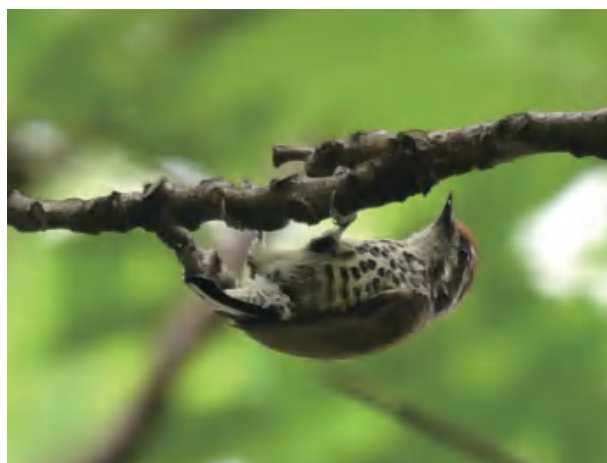


1月 2月 3月 4月 5月 6月 7月 8月 9月 10月 11月 12月



杭州(小松靖彦)

**斑**姬啄木鸟是一种小而圆的啄木鸟，背部呈橄榄绿色，腹部有斑点。它的头顶和眼线呈栗色，眼睛上下方有着白色的条纹。和许多其它啄木鸟一样，斑姬啄木鸟有力的大爪子和短硬的尾巴能够帮助它们在啄木时保持平衡。不过，它的喙比起其它啄木鸟来说比较短。它的长长的像“嗞”一样的高音叫声和响亮的啄木声使得它们很容易被发现。斑姬啄木鸟主要分布在中国东南地区，在上海为不常见的迷鸟，但近年来它们似乎越来越常见了。



上海中学(小松靖彦)

# 红隼 EURASIAN KESTREL

Falconidae 隼科 *Falco tinnunculus*



南汇 (Kai Pflug)



云南省 (成思源)

**红**隼是上海市区常年可见的两种小型猛禽之一。它有一双可爱的眼睛，头呈灰色，上半身有与其它隼类不同的红色斑点。它们还有黑色的“泪痕”：每只眼睛下面都有一条垂直的黑线。虽然它们比其它猛禽小，但它们捕猎大型昆虫、鸟类甚至松鼠等动物，是种凶狠的捕食者。它们喜欢在公寓楼上筑巢，所以如果你足够幸运，你可能可以在小区里看到红隼。

# 红脚隼 AMUR FALCON

Falconidae 隼科

*Falco amurensis*

1月 2月 3月 4月 5月 6月 7月 8月 9月 10月 11月 12月



雌鸟-南汇 (小松靖彦)

**红**脚隼是一种小巧而帅气的猎鹰。雄鸟上半身呈深灰色,有黑色的飞羽,栗色的腿和臀部,以及白色的翅下覆羽。雌性背部颜色较浅,白色的腹部带有黑色的条纹和斑点。雌雄红脚隼都有黄色的喙和爪。雌鸟可能会被混淆辨认成燕隼,但雌性红脚隼头上的深色色块比燕隼的小得多。红脚隼在上海是罕见的候鸟。上海中学只有一笔在足球场上空飞翔的红脚隼的记录。



雄鸟-上海中学 (周亦飞)

# 灰山椒鸟 ASHY MINIVET

Campephagidae 山椒鸟科 *Pericrocotus divaricatus*

1月 2月 3月 4月 5月 6月 7月 8月 9月 10月 11月 12月



世纪公园 (小松靖彦)



世纪公园 (成思源)

**灰**山椒鸟是一种体型细长候鸟，深灰色的背部与白色的腹部形成了鲜明的对比。雄鸟的额头和脸部为白色，过眼纹黑色。雌鸟有着白色的眉纹，背部和头部相比雄鸟更接近浅灰色。它们长相类似于较少见的小灰山椒鸟，但灰山椒鸟的腹部颜色更浅，并且雄灰山椒鸟的头部白色不超过眼睛。它们经常成群结队出现在郁郁葱葱的森林中，一边飞一边发出颤音般的鸣叫。它们在我校只有一次飞过校园时观测到的记录。

# 暗灰鸛鷓 BLACK-WINGED CUCKOOSHRIKE

Campephagidae 山椒鸟科 *Lalage melaschistos*



南汇(小松靖彦)

**暗**灰鸛鷓的身体呈铁灰色,尾巴长而分明,是一种罕见的候鸟。如它们英文名中的“Black-Winged”(黑翅)所示,暗灰鸛鷓有一对黑色的翅膀,与浅色的腹部形成了鲜明的对比。它们的喙相当宽大,用于捕食各种昆虫和果子。它们往往很隐蔽,经常躲在树冠下来避免被捕食者发现。虽然暗灰鸛鷓每年都会迁徙经过上海,但通常它们只出现在沿海森林中。



上海中学(周亦飞)

# 黑枕黄鹂 BLACK-NAPED ORIOLE

Oriolidae 黄鹂科

*Oriolus chinensis*



南汇 (Kai Pflug)



上海中学 (周亦飞)

**黑**枕黄鹂是一种有黑色眼带以及粉色喙的明黄色鸣禽。成鸟翅膀和尾巴上有比幼鸟更多的黑色羽毛，幼鸟则在胸口有黑色的条纹。同时，幼鸟也没有成鸟标志性的黑色眼带。黄鹂并不算上海常见的候鸟，但时间合适时，它们可能出现在任何地方。校园内已有两次黄鹂的记录。如果观鸟者足够细心的话，五月下旬或十月上旬时，应该能在壁虎角附近的树林里记录到更多黑枕黄鹂。

# 黑卷尾 BLACK DRONGO

Dicruridae 卷尾科

*Dicrurus macrocercus*

1月 2月 3月 4月 5月 6月 7月 8月 9月 10月 11月 12月



南汇 (Kai Pflug)

**黑**卷尾是一种罕见的上海候鸟。成鸟通体全黑，有着宽大的喙和长长的剪刀型尾巴，这使它们即使在飞行中也很容易辨认。在特殊的光线角度下，它们的黑色羽毛会反射出五颜六色的光彩。黑卷尾可以模仿很多鸟的叫声，并且它们经常出现在树顶、电线和裸露的枝干上。作为乌鸦的近亲，它们脾气比较暴躁，有时甚至会攻击比它们体型大的鸟类。黑卷尾只在校园里被记录过一次。



上海中学 (周亦飞)

# 紫寿带 JAPANESE PARADISE-FLYCATCHER

Monarchidae 王鷓科 *Terpsiphone atrocaudata*



1月 2月 3月 4月 5月 6月 7月 8月 9月 10月 11月 12月



上海中学 (小松靖彦)



南汇 (成思源)

**雄**性紫寿带长得相当华丽，有着蓝色的喙和眼周，以及一个求偶用的长尾巴。它们拥有黑色的头和紫色的后背，故而获得了它们的中文名“紫寿带”。雄鸟还有黑色的胸脯和白色的肚子。雌鸟没有长长的尾巴，也经常会被与长相类似的寿带混淆。然而，雌性紫寿带着有着颜色较深的飞羽，能够与寿带区分。紫寿带在迁徙高峰时较为常见，但是长尾巴的雄鸟却非常罕见。

# 虎纹伯劳 TIGER SHRIKE

Laniidae 伯劳科

*Lanius tigrinus*



杭州植物园(小松靖彦)

**虎**纹伯劳是一种体形较小的伯劳，它们的背上和两翼有着标志性的横向条纹，它们也因此而得名。雄性成年鸟拥有浓黑的眼线，浅灰色的头顶，以及一个带深色条纹的棕色的背。雌性和幼鸟没有眼线和灰色的头顶；它们的头上有着棕色的条纹。它们粗壮的喙是专门吃昆虫和其它小动物的。虎纹伯劳是上海罕见鸟种。它们也跟其它伯劳一样，一般出现在树梢。



上海中学(周亦飞)

# 红尾伯劳 BROWN SHRIKE

Laniidae 伯劳科 *Lanius cristatus*



南汇 (Kai Pflug)



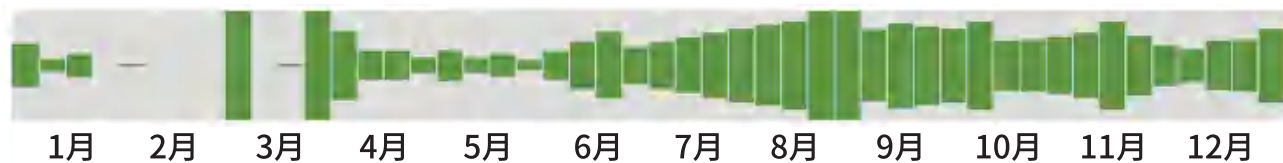
上海中学 (成思源)

**红**尾伯劳是一种肉食性的候鸟，它们有着红褐色的头顶和黑色的面罩。幼鸟在其浅黄色腹部周围有鳞片状的纹路。顾名思义，这种鸟的身体呈灰褐色，尾部呈赤褐色。虽然在城市地区很少见，但在迁徙季节，它们在沿海森林中的数量非常丰富。它们通常在树冠下捕猎，在那里它们可以找到各种昆虫和小脊椎动物。红尾伯劳是一种相对较早的秋季迁徙鸟类，每年夏末它们都会被时常记录到。

# 棕背伯劳 LONG-TAILED SHRIKE

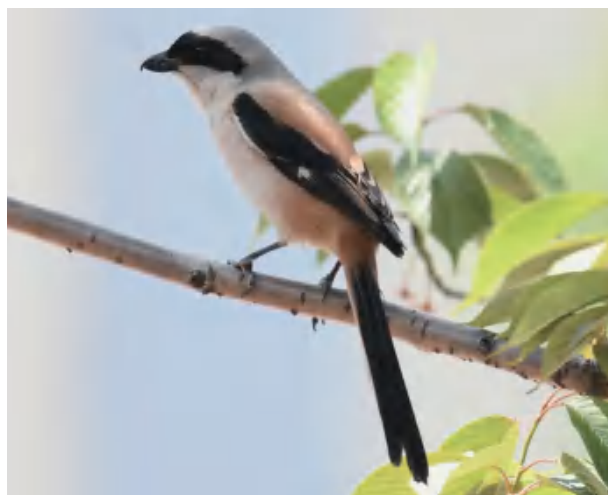
Laniidae 伯劳科

*Lanius schach*



上海中学(小松靖彦)

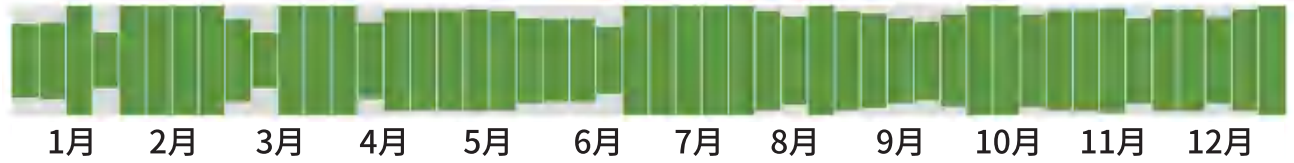
**虽**然长的非常的“无害”，但是棕背伯劳其实是一种非常凶猛的食肉鸟类。它们有时甚至捕食小型鸟类，因此被称为“小猛禽”。在学校里有伯劳吃壁虎和昆虫的记录。为了最大程度地增加成功捕捉猎物的机会，伯劳鸟的喙上有一个钩状的尖端，可以轻松割断大型猎物的喉咙。棕背伯劳在我们学校繁殖，初夏时可以观察到幼鸟。幼鸟的冠上混杂着褐色的羽毛。棕背伯劳经常在高大的针叶树顶上唱歌。



上海中学(小松靖彦)

# 灰喜鹊 AZURE-WINGED MAGPIE

Corvidae 鸦科 *Cyanopica cyanus*



上海中学(小松靖彦)



幼鸟 - 上海中学(周亦飞)

**尽**管有着鲜艳的羽毛,灰喜鹊依然是乌鸦的亲戚。在学校,人们可以看到它从垃圾桶里捡食物,尤其是在食堂旁边的垃圾桶里。它们也经常出现在草坪和树木上。与鹊鸂和乌鸂不同,灰喜鹊不会走路,只能跳。灰喜鹊在我们学校繁殖,幼鸟喜鹊头上的帽子是带灰色斑点的,和成年喜鹊的黑色帽子形成区分。年轻的个体甚至可能没有完整的尾巴。作为乌鸦家族的元老级成员,灰喜鹊非常吵闹。当人们凑的太近时,它们会发出响亮刺耳的重复性鸣叫来警告群中的其它成员。

# 喜鹊 ORIENTAL MAGPIE

Corvidae 鸦科 *Pica serica*



南汇(小松靖彦)

**喜**鹊是个更大的黑白“版本”的灰喜鹊，并且是乌鸦的近亲。它最近才从欧亚喜鹊中分离出来。它是中国中部和东部的主要品种，也是上海唯一的黑白色的鹊类。它们通常翱翔于开阔的乡野环境之上，有时也会在校园周边或上空飞翔。像其它喜鹊和乌鸦一样，它们也是很吵的鸟类，所以留意它们特有的“喳喳”的叫声。



上海中学(周亦飞)

# 黄腹山雀 YELLOW-BELLIED TIT

Paridae 山雀科 *Periparus venustulus*

1月 2月 3月 4月 5月 6月 7月 8月 9月 10月 11月 12月



南汇 (小松靖彦)



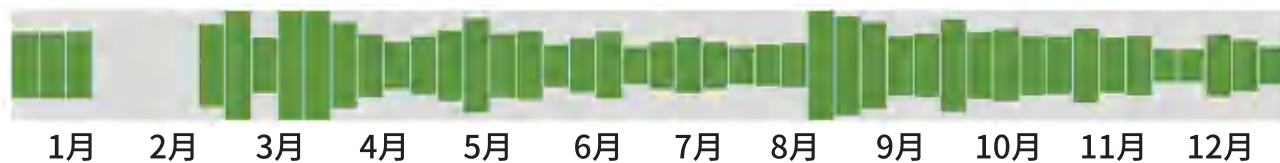
幼鸟 - 世纪公园 (小松靖彦)

**黄**腹山雀是一种罕见的冬季鸟，很少出现在我们学校。这只美丽的小鸟，身体腹部呈亮黄色，与点缀着白色斑点的黑色背部形成了鲜明的对比。它的眼睛下面有细长的白色条纹，这是它与我们校园里其它山雀的区别。它们通常会形成小群，在地下寻找昆虫。它们有着与众不同的高频率不规则叫声。在学校里，黄腹山雀只有一笔记录，这进一步证明了它的罕见程度。

# 远东山雀 JAPANESE TIT

Paridae 山雀科

*Parus minor*



杭州植物园(成思源)

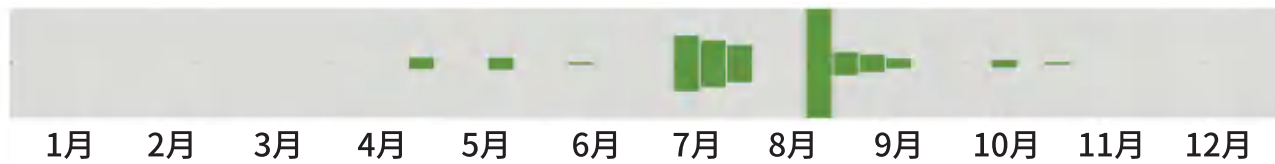
**虽**然校园各处都有远东山雀,但它们并不能被轻易的观察到。它们通常呆在高处,从一个树枝快速飞到另一个树枝。在学校里,可以看到远东山雀成群结队地寻找猎物。春天的时候,远东山雀在树洞里繁殖。幼鸟的颜色比它们的父母要浅得多。找到它们的最好的方法就是熟悉它们的歌声和鸣叫——歌声听上去像“啾—啾—叽,啾—啾—叽”,而鸣叫则是更短版本的歌声。



上海中学(小松靖彦)

# 家燕 BARN SWALLOW

Hirundinidae 燕科 *Hirundo rustica*



金梅路上的一个小区(周亦飞)

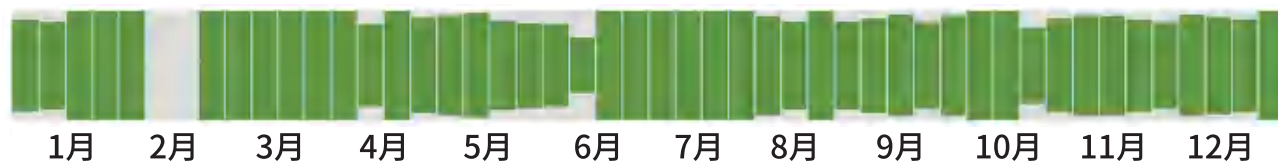


上海中学(周亦飞)

**家**燕是世界范围内最常见的燕子之一,很容易通过以下特征识别:呈金属蓝色深色后背、白色肚皮、标志性的红色喉部、长长的分叉尾巴上的白色横纹有时可见。它们经常在人造建筑的屋檐下筑碗状的泥巢,但在我们学校还没有它们繁殖的记录。大多数时候,我们可以看到它们在学校上空疾行,捕捉昆虫和其它猎物。家燕是上海地区较为常见的夏季繁殖鸟。

# 白头鹎 LIGHT-VENTED BULBUL

*Pycnonotidae* 鹎科 *Pycnonotus sinensis*



上海中学(周亦飞)

**白**头鹎在本市几乎随处可见，头上有一大块白斑，这也是它名字的由来。白头鹎幼鸟的颜色比成鸟更浅，整体呈灰色。幼鸟的头部羽毛也不像成鸟那样坚挺，而头部的图案几乎不存在。随着年龄的增长，它们头部的白色才变得突出起来。在校园里，我们经常可以看到它们进行着各种各样的活动，如大清早在树梢上唱歌、打架、站在树枝上、在空中盘旋的同时精准地捕食昆虫。白头鹎常年生活在我们学校，并且在校园的树上筑巢安家。



上海中学(曾琼玉)

# 黄眉柳莺 YELLOW-BROWED WARBLER

Phylloscopidae 柳莺科 *Phylloscopus inornatus*



上海中学(小松靖彦)

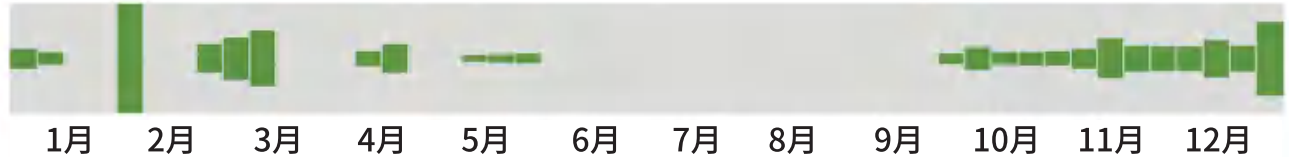


上海中学(曾琼玉)

**黄**眉柳莺是一种体型较小的绿色柳莺,是上海地区常见的候鸟。它的双翅上具两道黄色翼斑,眉毛呈淡黄白色,不像黄腰柳莺那样鲜艳。黄眉柳莺不太怕人,有时靠近至2米内。然而,由于它不安分的一直在活动或飞行,一般很难观察到它。黄眉柳莺可以在校园各处植被良好的地方被观察到。

# 黄腰柳莺 PALLAS'S LEAF WARBLER

Phylloscopidae 柳莺科 *Phylloscopus proregulus*



上海绿城(小松靖彦)

**黄**腰柳莺非常活跃，头上有清晰可见的条纹，翅上具两道翼斑。当它悬停时，可以看到显眼的黄色腰部（身体和尾巴之间的部分）。它们眉毛前部是黄色的，后部是白色的。像大多数柳莺一样，它们很难静止不动，而是不断地在树枝间跳来跳去。整个冬天都能看到它们在各种大小的树上觅食。在学校里，可以观察到它们从一个树枝移动到另一个树枝，寻找小昆虫和其它食物。



上海中学(周亦飞)

# 冕柳莺 EASTERN CROWNED WARBLER

Phylloscopidae 柳莺科 *Phylloscopus coronatus*



上海中学(小松靖彦)



上海中学(小松靖彦)

**冕**柳莺是一种候鸟,下嘴基呈亮黄色,这与其他柳莺不同。它的冠纹和较大的体型是识别时需要注意的特征。此外,冕柳莺有黄色的臀,这也是大部分柳莺所没有的。虽然它们在上海相当少见,但每年在市区公园和我们的校园里都有记录。它们通常会在灌木丛中寻找昆虫来补充迁徙时消耗的能量。

# 淡脚柳莺 PALE-LEGGED LEAF WARBLER

Phylloscopidae 柳莺科 *Phylloscopus tenellipes*



上海中学(小松靖彦)

**淡**脚柳莺是一种橄榄色的柳莺，其头部两侧有浅色条纹。与大部分柳莺不同，它们没有冠纹。它们通常有粉红色的腿和黑色的喙。想仅靠眼睛将淡脚柳莺和库页岛柳莺区分开来简直是一场噩梦，因为它们的外貌几乎完全相同。然而，我们可以通过叫声来区分：淡脚柳莺的叫声频率(约为6千赫兹)高于库页岛柳莺(约为5千赫兹)。在迁徙季时，在壁虎角可以很容易找到它们。



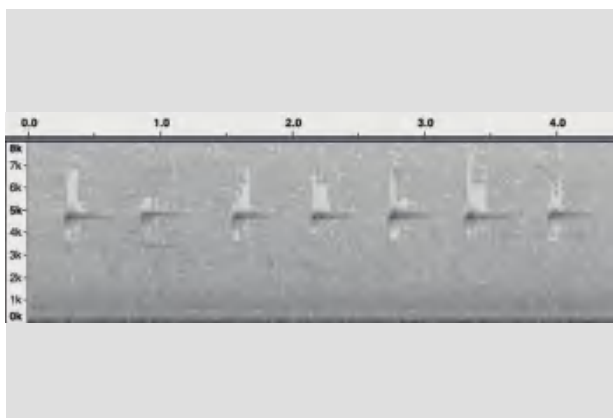
上海中学(小松靖彦)

# 库页岛柳莺 SAKHALIN LEAF WARBLER

Phylloscopidae 柳莺科 *Phylloscopus borealoides*



上海中学(成思源)



鸟鸣声谱图 - 上海中学(成思源)

**库**页岛柳莺曾被认为是与其拥有相同外观的淡脚柳莺的亚种, 现在可以根据叫声的差异来区分两种。库页岛柳莺的叫声频率通常在5000赫兹左右, 低于淡脚柳莺的叫声(6000赫兹)。库页岛柳莺的歌声是一系列类似口哨的音符, 但它们很少被听到。尽管库页岛柳莺通常被认为是一种罕见的候鸟, 但基于我们学校的记录, 它的数量可能比人们通常认为的要多。

# 极北柳莺 ARCTIC WARBLER

Phylloscopidae 柳莺科 *Phylloscopus borealis*



南汇(施行轩)

**极**北柳莺是一种中等体型的橄榄色柳莺。它有粗壮的喙、深色的眼线、淡黄色的腿，翅膀上有一道很浅的翼斑。与其它柳莺不同，极北柳莺倾向于呆在树顶，很少到地面上去。因此，在大多数时候，它显眼的黄色胁部（侧面）是可见的。它们非常活跃，歌声如同快速的“zick-zick-zick”。它们是上海地区的候鸟，大约会在4月下旬到5月时经过学校。



上海中学(周亦飞)

# 勘察加柳莺 KAMCHATKA LEAFWARBLER

Phylloscopidae 柳莺科

*Phylloscopus examinandus*



南汇 (Kai Pflug)



上海中学 (周亦飞)

**勘**察加柳莺是刚定种不久的柳莺，曾被认为是极北柳莺的亚种。它在外观上与极北柳莺十分相似，只有微小的颜色差异。区分这两个物种最简单的方法是通过它们的叫声。勘察加柳莺的叫声没有极北柳莺的叫声那么紧凑和闷沉。由于该物种与极北柳莺的相似性，勘察加柳莺的整体情况有待进一步了解，目前它通常被认为是上海地区的稀有候鸟。

# 鳞头树莺 ASIAN STUBTAIL

Cettiidae 树莺科

*Urosphena squameiceps*



上海绿城(小松靖彦)

**鳞**头树莺是不常见的候鸟，它拥有尖喙、淡粉色的腿和突出的奶油色眉毛。它的上半身是棕黄色的，但却有浅色的腹部。不同于其它莺类，它有着丰满的身体和非常短的尾巴。它喜欢躲在靠近地面的浓密灌木丛中，在短暂和急促的飞行时会通常会快速地拍打翅膀。由于它神秘莫测的本性，一般很难清楚地看到它的整个身体。



上海绿城(小松靖彦)

# 远东树莺 MANCHURIAN BUSH WARBLER

Cettiidae 树莺科

*Horornis canturians*



1月 2月 3月 4月 5月 6月 7月 8月 9月 10月 11月 12月



南汇(小松靖彦)



上海中学(小松靖彦)

**远**东树莺是一种小型鸣禽，拥有奶油色的眉毛。可以通过其独特的三音节“chet - chet - chet”的叫声来识别。它一般会在茂密的植被中捕食昆虫。它一般分布在近郊的水域，经过上海时很少能在校园里见到。我们观察到的一只远东树莺一直藏身于茂密的灌木丛中，所以它可能会选择杂草和灌木丛较多的地方躲藏。

# 银喉长尾山雀 SILVER-THROATED BUSHTIT

Aegithalidae 长尾山雀科

*Aegithalos glaucogularis*

1月 2月 3月 4月 5月 6月 7月 8月 9月 10月 11月 12月



天马山 (Paul Hyde)

**银**喉长尾山雀是一种灰黑色的小山雀，有着长长的尾巴和小喙。正如它的名字所述，这些可爱“毛球”的喉咙上有一个灰色的斑点，与它们奶油色的腹部形成了鲜明的对比。这些鸟在上海通常很罕见，只在少数地方繁殖。在上海地区，大部分种群是留鸟，一部分是冬候鸟。尽管数量稀少，但这些鸟在冬季时有可能会成群结队地来到我们的校园——这早在2015年就发生过。



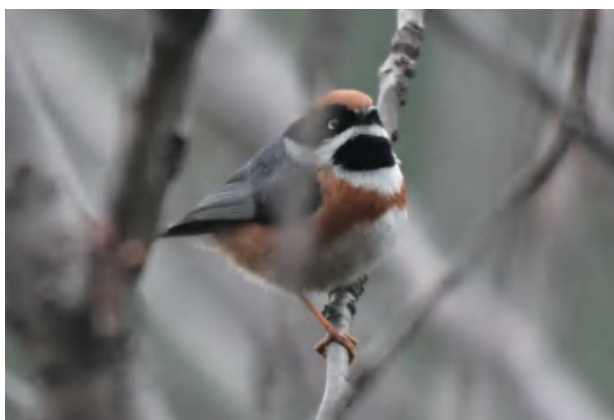
北京奥林匹克森林公园 (成思源)

# 红头长尾山雀 BLACK-THROATED BUSHTIT

Aegithalidae 长尾山雀科 *Aegithalos concinnus*



世纪公园 (小松靖彦)



上海中学 (小松靖彦)

**红**头长尾山雀是银喉长尾山雀的近亲，它的外表像是一只可爱的毛茸茸小球，仿佛大熊猫和小熊猫的杂交品种。它们有红褐色的头和黑白相交的脸图案，像大部分的山雀一样，这些小家伙常呈小群活动，在树林或茂密的灌木丛中觅食。它们在18年3月和19年9月在校园里有过短暂的停留。如果你多仔细留意学校的矮树和灌木，或许我们就会有更多记录了。

# 棕头鸦雀 VINOUS-THROATED PARROTBILL

Sylviidae 莺鹛科 *Sinosuthora webbiana*



世纪公园 (小松靖彦)

**棕**头鸦雀的体型较小,与麻雀的大小相似。通体呈现咖啡色,尾巴较长,且有圆形的黑色眼睛。它们的鸟喙小而弯曲,所以在英文里被称作“Parrotbill”(鹦鹉鸟喙)。鸣叫时会发出三个响亮的音节,“滴-滴-滴,滴-滴-滴”的声音。它们通常不是很害怕人类,但是却很难观察到它们,因为它们非常的敏捷(像柳莺一样)并且喜欢呆在阴暗的矮灌木中。棕头鸦雀通常会十几到二十几只左右成群出现,有时可以看见它们在灌木中穿梭着寻找食物。棕头鸦雀在上海比较常见但却较少在我们学校出现。



上海中学 (小松靖彦)

# 暗绿绣眼鸟 SWINHOE'S WHITE-EYE

Zosteropidae 绣眼鸟科 *Zosterops simplex*



南汇 (Kai Pflug)



杭州植物园 (小松靖彦)

**暗**绿绣眼鸟是一种小型鸟类，腹部呈白色，喉部呈黄色。它们最显眼的特征是眼睛周围的一圈白色羽毛（所以被称作“绣眼鸟”）。它们最近刚从日本绣眼鸟中被分出作为独立种。它们上半身呈黄绿色而下半身则呈橄榄绿。当它们在繁殖季出现时，通常会和其它种类的小鸟混群，如黄腰柳莺。它们很少在地面出现，有时可以看见它们在中兴湖、学生宿舍和壁虎角附近的树林觅食。在上海，有些暗绿绣眼鸟是留鸟，有些是夏候鸟。

# 画眉 CHINESE HWAMEI

Leiothrichidae 噪鹛科 *Garrulax canorus*

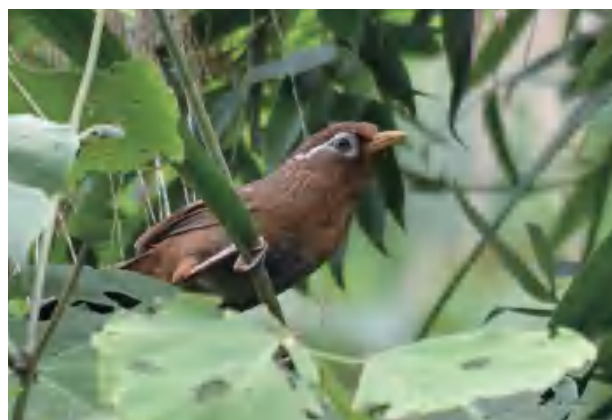


1月 2月 3月 4月 5月 6月 7月 8月 9月 10月 11月 12月



上海中学(小松靖彦)

**画**眉通体呈红棕色，眼周有一圈白色羽毛且从眼尾向后延伸，所以被称作为“画眉”。它们原本的栖息地在中国的东南部，不过因为画眉是一种受欢迎的笼鸟（因为歌声动听），所以被带到了上海。虽然它们不是本地的鸟类，但是它们在上海已经繁殖了一段时间。画眉可以模仿其它鸟类的鸟鸣叫声。常年可以在绿色植被中见到它们，但是在学校中并不常见。



天目山(小松靖彦)

# 戴菊 GOLDCREST

Regulidae 戴菊科 *Regulus regulus*

1月 2月 3月 4月 5月 6月 7月 8月 9月 10月 11月 12月



世纪公园 (小松靖彦)



上海中学 (蒋雨辰)

**戴**菊是一种体型非常小的鸟类,只有大约5克的重量。它们头顶有一条金黄色的羽毛,眼睛周围是白色的,身体上的羽毛为灰色或橄榄绿色。它们非常敏捷,常常在针叶树上觅食。不过,它们的寿命非常短,一般只能活8个月。作为上海地区的冬候鸟,戴菊一般很少在校园出现,仅在龙门楼和大礼堂之间的针叶林中记录到过它们。

# 丝光椋鸟 RED-BILLED STARLING

Sturnidae 椋鸟科

*Spodiopsar sericeus*



世纪公园(小松靖彦)

**丝**光椋鸟是一种中等体型的鸟类，通体呈灰色。雄性面部为奶白色，鸟喙为红褐色，而雌性通体呈咖啡色，颜色没有雄性那么丰富。它们一般会出现在树顶(如杉树)或着草地上。它们是一种吵闹的鸟类，会在飞行的时候发出叫声。丝光椋鸟是上海地区的留鸟，在冬天的时候最常见。它们可以形成多达几百只的鸟群，但经常也成双行动。



上海中学(周亦飞)

# 灰椋鸟

Sturnidae 椋鸟科

## WHITE-CHEEKED STARLING

*Spodiopsar cineraceus*



世纪公园 (小松靖彦)



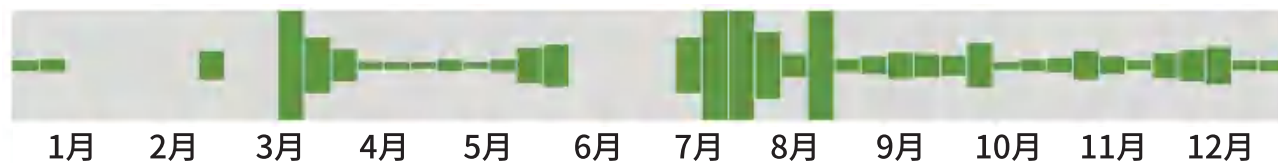
共青森林公园 (施行轩)

**灰**椋鸟体型中等,属于灰棕色椋鸟的一种。它们尾部有白色的斑纹,橘黄色鸟喙的尖端呈黑色。雪白脸颊在它们黑色的头上非常突出,这也是它们英文名“白脸颊 White-cheeked”的由来。类似其它椋鸟,灰椋鸟也是一种嘈杂的鸟类,叫声响亮且单调。它们有时会和其它椋鸟混群。灰椋鸟在校园里不如丝光椋鸟那样常见,但通常也都是几只一组的行动。

# 八哥 CRESTED MYNA

Sturnidae 椋鸟科

*Acridotheres cristatellus*



南汇(周亦飞)

**八**哥是一种中等体型的鸟类,非观鸟者常把它与乌鸫搞混。它们有黄色的鸟喙,头顶有一撮很显眼的羽毛。它们翅膀的下方呈白色,在飞行时比较明显。因为可以模仿人类讲话,八哥是中国有名的笼鸟之一。它们较为常见,通常两三只一起行动,在学校各处都有可能看到,它们常在松树顶或楼顶休息。



上海中学(小松靖彦)

# 怀氏虎鸫 WHITE'S THRUSH

Turdidae 鸫科 *Zoothera aurea*



世纪公园(小松靖彦)

**怀**氏虎鸫是一种大型鸟类,有粉红色的腿。它们黄绿色的后背上和乳白色的肚皮上夹杂着黑色的羽毛。飞行时,可以利用白色后翅上露出的黑色羽毛来辨别它们。它们通常比较安静怕生,会躲藏在灌木和茂密的树林里。怀氏虎鸫是上海地区的冬候鸟,在秋末到初春的时候有可能在学校看到它们。它们通常会在地面觅食,寻找无脊椎动物和种子。



上海中学(成思源)

# 白眉地鸫 SIBERIAN THRUSH

Turdidae 鸫科

*Geokichla sibirica*

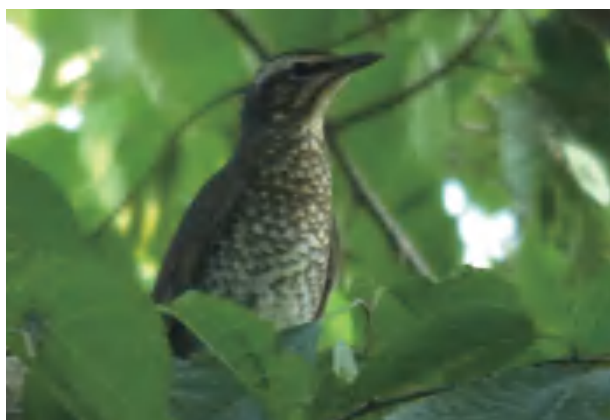


1月 2月 3月 4月 5月 6月 7月 8月 9月 10月 11月 12月



世纪公园 (小松靖彦)

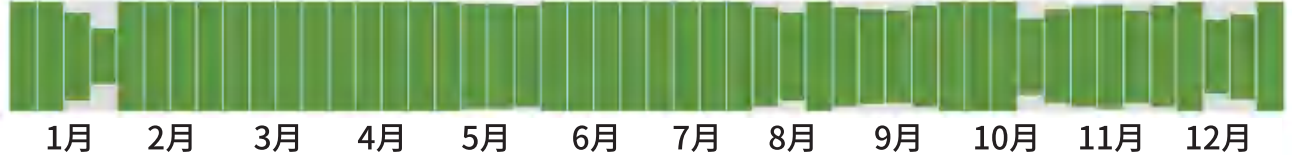
**白**眉地鸫是一种在西伯利亚繁殖的候鸟。雄性白眉地鸫的羽毛是灰蓝色的，眼睛的上方有一道白色的条纹。而雌性鸟的背部和肚皮呈咖啡色，眼纹呈偏黄的米色。白眉地鸫羞涩且隐秘，经常在茂密的绿植中隐藏自己。白眉地鸫在地面觅食，可以利用尖锐的叫声来辨别它们。白眉地鸫是校园的稀客，通常躲在壁虎角里茂密的杜鹃花丛中。



上海中学 (施行轩)

# 乌鸫 CHINESE BLACKBIRD

Turdidae 鸫科 *Turdus mandarinus*



上海中学(曾琼玉)



上海中学(曾琼玉)

**乌**鸫是一种鸫，但常被非观鸟者误认为乌鸦。它们常在地面觅食，到处走动寻找蚯蚓和昆虫。乌鸫的歌声非常好听，在清晨时，它们会与学校的其它鸟类一起合唱。成鸟和幼鸟的外貌不同，成鸟除了黄色的喙和眼圈外，大部分都是黑色的。但幼鸟大多呈咖啡色，并具斑点。乌鸫是我校最常见的鸟种之一，可以很轻松的观察到它们。它们常年呆在学校里，并在树上筑巢繁殖。

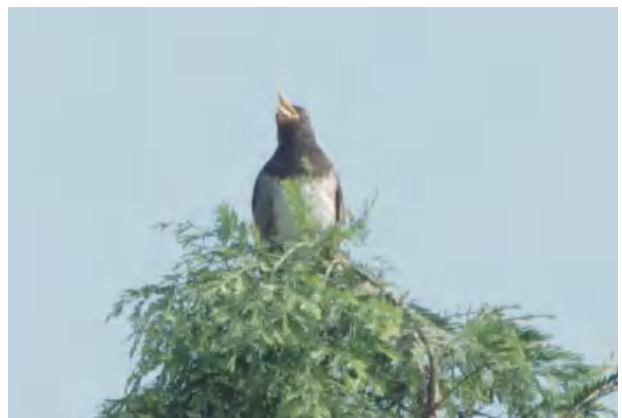
# 乌灰鸫 JAPANESE THRUSH

Turdidae 鸫科 *Turdus cardis*



南汇(小松靖彦)

**乌**灰鸫是一种中等大小的鸫类。雄性个体看起来像是小型的黑色鸟，但腹部是白色的且有斑点。雌性的背部呈淡咖啡色，两侧偏橙色。它们通常出现在树林中，但如果条件合适，它们也可能在花园和公园中繁殖。乌灰鸫通常在地面觅食，在树叶堆里寻找昆虫和蚯蚓。在校园里，有时能看到它们在高大的树顶上鸣叫。与其它大多数鸫类不同，乌灰鸫是上海地区的过境鸟。



鸣叫中的雄鸟 - 上海中学(周亦飞)

# 灰背鸫 GRAY-BACKED THRUSH

Turdidae 鸫科 *Turdus hortulorum*



南汇 (成思源)



上海中学 (曾琼玉)

**顾**名思义,灰背鸫有灰色的后背。雄鸟腹部呈白色,侧面为橙色;雌鸟腹部有明显的黑色斑点。这些特征使得雌性灰背鸫和雌性乌灰鸫很容易被混淆。不过,雌性乌灰鸫胸下的斑点会超出胸部延伸到腹部,而雄性灰背鸫的则不会。灰背鸫和其它很多鸫类一样,是上海地区的冬候鸟,在地上的树叶堆里觅食。它们并不害怕人类,静止不动时,通常可以靠得很近。

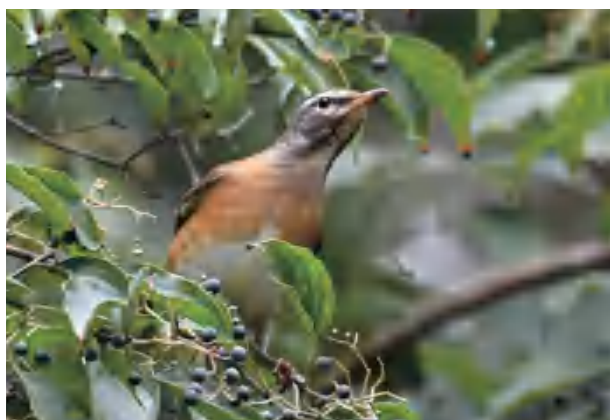
# 白眉鶇 EYEBROWED THRUSH

Turdidae 鶇科 *Turdus obscurus*



上海中学(小松靖彦)

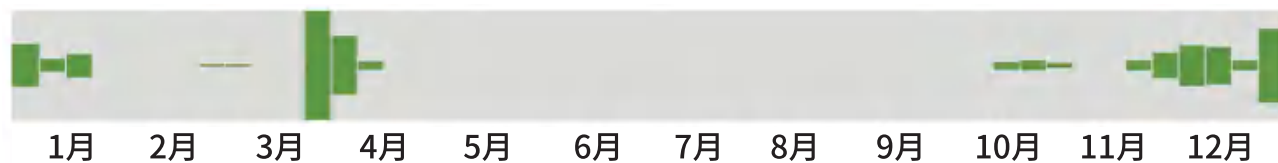
**白**眉鶇很引人注目，它的背部和头部都是灰色的，有一条黑色的眼线，眼线的周围有白色条纹。它的胸部和侧面为橙色，腹部为白色。幼鸟与成鸟相比，背部更显褐色。雄鸟的鸣叫是比较单一的啸鸣。它们胆小且隐秘，喜欢待在掩体下。像大多数鶇一样，通常可以在草坪上看到它们的身影。白眉鶇和其它鶇类一样喜欢吃蚯蚓、昆虫和其它无脊椎动物。不过，与大多数鶇不同的是，它们仅是上海地区的过境鸟，并不过冬。



上海植物园(小松靖彦)

# 白腹鸫 PALE THRUSH

Turdidae 鸫科 *Turdus pallidus*



上海植物园 (成思源)



上海中学 (小松靖彦)

**白**腹鸫是一种褐色鸫，灰色的脸部有黑色条纹，腹部呈白色。和大部分鸫类一样，它们在地面居留和觅食，是学校的冬候鸟。它们比其它黑色鸟更小，也更隐蔽，它们会躲进灌木丛中，寻找昆虫。它们不经常成群结队，通常单独行动。它们的隐蔽性和出色的伪装使我们很难直接观察到它们，但是可以通过声音来识别它们。它们的声音包括沉闷的咔嚓声、高亢短促的“tsew”的警报声。通常，它们在树叶堆里翻找时也会发出响声。

# 斑鸫 DUSKY THRUSH

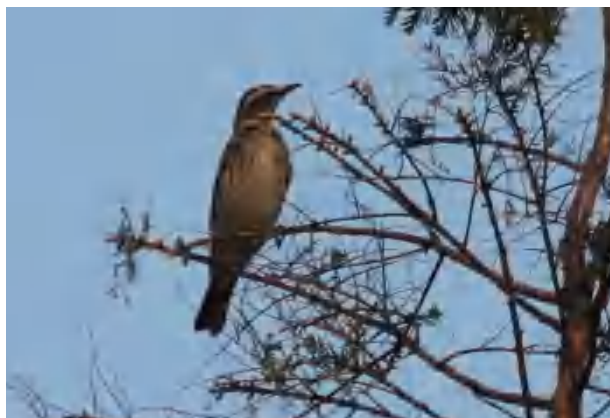
Turdidae 鸫科

*Turdus eunomus*



日本埼玉县(小松靖彦)

**斑** 鸫是一种棕色鸫，眉毛呈白色，腹部有黑斑。雄性斑鸫有简单的哨鸣或啸鸣，雌性歌声和雄性的相似。它是一种冬候鸟，有一个外观类似的表亲叫红尾鸫。红尾鸫整体比较苍白，腹部有红色的条纹和斑点，而不是斑鸫身上看到的黑色斑点。迁徙和越冬时，它们经常形成小群，以各种昆虫（特别是蚊子）、蚯蚓和浆果为食。



上海中学(成思源)

# 红尾鸫 NAUMANN'S THRUSH

Turdidae 鸫科 *Turdus naumanni*

1月 2月 3月 4月 5月 6月 7月 8月 9月 10月 11月 12月



滨江森林公园 (Kai Pflug)



江苏南通 (成思源)

**红**尾鸫是一种中型鸫，胸前和身体下部有红色斑纹，与姐妹种斑鸫（有黑色斑纹）曾被认为是一种，后被分成两个独立种，可以通过花纹来区分两者。除了相似的颜色，这两种鸟还有相似的叫声。它们还有一个共同的习惯，就是在空旷的地方觅食，寻找浆果、昆虫或蚯蚓。冬天时，它们在上海郊区的并不少见，但红尾鸫在校园内仅有一次记录。据推测，这可能是由于校园内缺乏不受干扰的栖息地。

# 灰纹鹟

Muscicapidae 鹟科

## GRAY-STREAKED FLYCATCHER

*Muscicapa griseisticta*



南汇 (Kai Pflug)

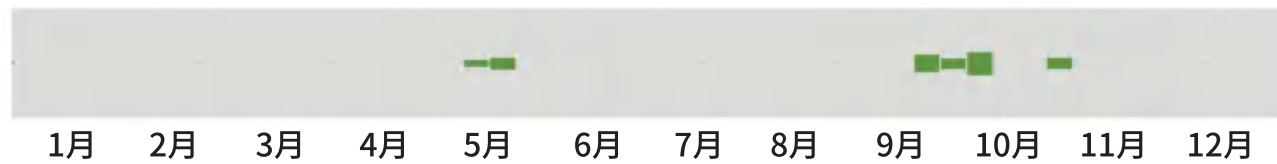
**灰**纹鹟是一种暗灰色的鹟，容易错认为乌鹟或北灰鹟。与其它两种鸟类相比，灰条纹鹟有清楚、细密的暗色条纹，并有白色的腹部和胸部。与乌鹟比较，以上要点尤为重要。此外，灰纹鹟有较长的初级飞羽，折叠时可以延伸超过尾巴的中点。灰纹鹟一般比其它两种鹟稀少，是上海地区的过境鸟。



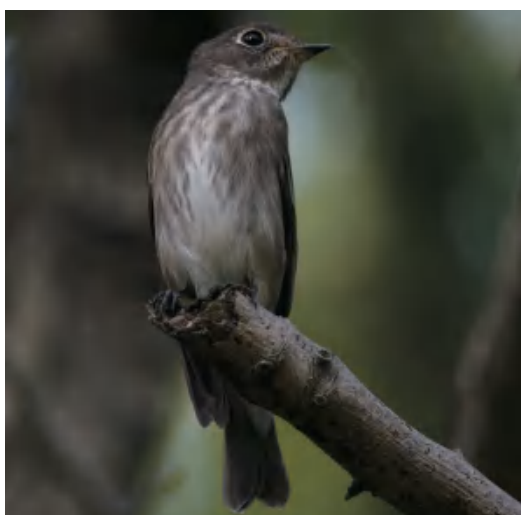
上海中学 (成思源)

# 乌鶺 DARK-SIDED FLYCATCHER

Muscicapidae 鶺科 *Muscicapa sibirica*



上海中学 (小松靖彦)



上海中学 (小松靖彦)

**乌** 鶺是一种灰褐色的小形鶺，它的翅膀长喙却比较短。它的腹部是白色的，侧面有暗灰色的模糊条纹。识别要点是其下半身的花纹和喉部延伸出的独特的白色颈圈，与有白色胸脯的北灰鶺和有灰色条纹的灰纹鶺形成对比。与其它鶺类似，它栖息在树林边缘等待昆虫，然后迅速飞向猎物并将其捕捉。在迁徙季，校园内植物茂密的地方都可能看到它们的身影。

# 北灰鶺

## ASIAN BROWN FLYCATCHER

Muscicapidae 鶺科

*Muscicapa dauurica*



上海中学(小松靖彦)

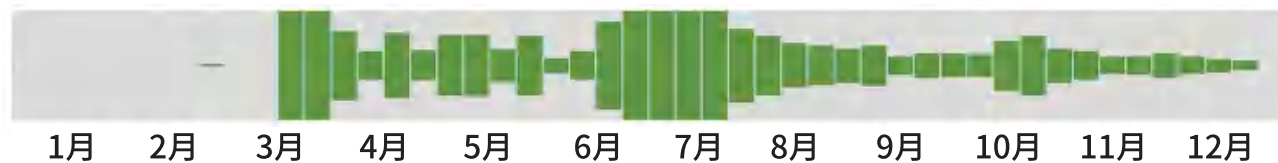
**北**灰鶺是上海地区最常见的三种灰鶺之一。它们拉丁属名*Muscicapa*源自拉丁文“Musca”(苍蝇)和“capers”(捕捉)。由于眼睛周围有一层黑色的皮肤,它们的眼睛看起来特别大。它的嘴边还有胡须,可以帮助捕捉昆虫。类似其它鶺,它们往往留在同一树枝上狩猎。它们的胸前没有任何的图案,这与其它鶺很不一样。它们是上海地区常见的过境鸟,春秋两季都可能在树上见到它们的身影。



上海中学(小松靖彦)

# 鹊鸂 ORIENTAL MAGPIE-ROBIN

Muscicapidae 鹟科 *Copsychus saularis*



雄鸟 - 上海中学 (小松靖彦)



雌鸟 - 海南 (施行轩)

**鹊鸂**是一种黑白相间的鸟类，比真正的鹊鸂要小得多。它的英文名叫做“Oriental Magpie-Robin”（喜鹊歌鸂），这是因为鹊鸂与喜鹊有相近的羽毛，同时又有着歌鸂尾巴上下摆动的行为。鹊鸂以家庭为单位活动，通常由两名成鸟带领着颜色较浅的幼鸟。因为歌声好听，许多鹊鸂曾被人为引入上海作为笼鸟，一部分逃逸并在上海繁殖并建立了一个种群，与其它野生种群一起生活。

# 白腹蓝鹟 BLUE-AND-WHITE FLYCATCHER

Muscicapidae 鹟科 *Cyanoptila cyanomelana*



雄鸟 - 南汇 (小松靖彦)

**白**腹蓝鹟的样子非常华丽，是校园鸟种中最引人注目的之一。雄鸟的上半部分为钴蓝色，下半部分为珍珠白。雌性看起来很不一样，全身呈较暗淡的奶油色。与其它鹟一样，它们经常栖息在树冠上，以苍蝇等昆虫为食。虽然它们并不常见，但校园里多次观察记录。在迁徙季，可以尝试在茂密的灌木丛和树林中找到它们。



雌鸟 - 上海中学 (小松靖彦)

# 铜蓝鹟 VERDITER FLYCATCHER

Muscicapidae 鹟科 *Eumyias thalassinus*



雄鸟 - 南汇 (小松靖彦)



雌鸟或幼鸟 - 上海中学 (周亦飞)

**铜**蓝鹟是我校记录到的最美鸟种之一。雄鸟通体呈碧蓝色，眼睛周围有黑色羽毛，而雌鸟和幼鸟的颜色较浅。这类候鸟在上海极为罕见，有时会从南方到来，但不是每年都会逗留。近年来，它们的存在越来越引人注目，在上海各地的记录逐年增加。

# 红尾歌鸲 RUFIOUS-TAILED ROBIN

Muscicapidae 鶇科 *Larvivora sibilans*



上海中学(小松靖彦)

**红**尾歌鸲是一种极为活跃的鸟类，在迁徙季常见于上海。它们的胸部有明显的鳞片状花纹，身体整体呈红褐色。红尾歌鸲通常隐藏在茂密的灌木丛中，所以很难很好地观察到它们，有时可能会被吸引到水龙头处洗澡。它们在上海市区并不常见，但在我们的校园里却有连续的记录。如果你足够幸运，在迁徙季，可能会看到一只红尾歌鸲在灌木丛中跳跃。



上海中学(小松靖彦)

# 蓝歌鸲 SIBERIAN BLUE ROBIN

Muscicapidae 鶇科 *Larvivora cyane*



南汇 (Kai Pflug)



上海中学 (小松靖彦)

**蓝**歌鸲是一种旅鸟，其雄性和雌性样貌完全不同。雄性个体艳丽，头和翅膀均为藏青色，雌性则呈普通的浅褐色，因此容易被忽略。它们与绝大多数鸲一样，行为隐秘，喜欢在茂密而阴暗的林下层觅食。它们上海这类大都市中尤其难以被找到，即使在大型城市公园中，它们的记录也并不频繁。因此，观察到蓝歌鸲，特别是一只漂亮的雄性，需要一点运气。

# 红喉歌鸲 SIBERIAN RUBYTHROAT

Muscicapidae 鶺鴒科 *Larvivora calliope*

1月 2月 3月 4月 5月 6月 7月 8月 9月 10月 11月 12月



雄鸟 - 南汇 (小松靖彦)

**红**喉歌鸲是一种华丽的雀形目鸟类，在上海很少见到。顾名思义，它的喉咙呈鲜红色，让人联想到红宝石，与淡淡的浅色上体形成鲜明的对比。如同大多数鸲，它们往往活动并居住在距水不远的树林下层，因此通常难以获得良好的视野来观察它们。在上海市区，它们的观察记录极少数，仅在少数特定位置能够定期观测到它们。秋季迁徙能够将这只鸟带到我们的校园几乎是一个奇迹。



雌鸟或幼鸟 - 南汇 (小松靖彦)

# 红胁蓝尾鸫 RED-FLANKED BLUETAIL

Muscicapidae 鶇科 *Tarsiger cyanurus*



雄鸟 - 上海中学(小松靖彦)



雌鸟 - 上海中学(小松靖彦)

**红**胁蓝尾鸫是一种时常上下摆尾的鸫。雄性与雌性看起来截然不同，而该物种的雄性不一定比雌性更鲜艳。红胁蓝尾鸫的各个雄性外貌差异较大：雄性需要几年时间才能变为蓝色，这导致它们的蓝棕比例约为夸张的一比十。成熟的蓝色雄性记录次次都很珍贵，因为观察完一段时间内大概率就不会再有记录了。与其它鸫一样，它们在小而茂密的树木和灌木中活动。

# 白眉姬鹩 YELLOW-RUMPED FLYCATCHER

Muscicapidae 鹩科 *Ficedula zanthopygia*

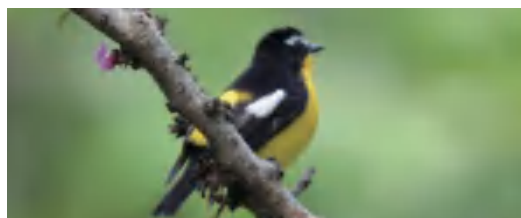
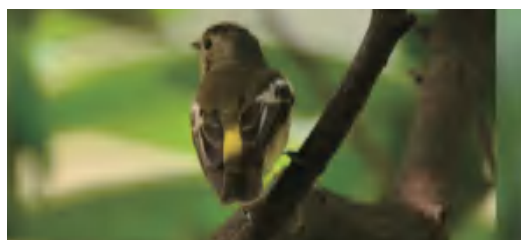


1月 2月 3月 4月 5月 6月 7月 8月 9月 10月 11月 12月



南汇(周亦飞)

**白**眉姬鹩是我们学校最美丽的鸟之一，从外表上看几乎独一无二。雄性和雌性都具有黄色的腰部(尾巴和身体之间的部分)，其英文名(Yellow-rumped flycatcher)因此而得。雄性具鲜艳的黄色下部和白色的眉纹，与浅黄色眉纹的雄性黄眉姬鹩不同。雌性颜色较淡，有棕褐色的羽毛，没有眉纹。像其它鹩一样，它们是可以各种大小的树木上观察到的候鸟。在我们的校园里，曾记录过看到它们在大礼堂旁边的树木上觅食。



上海中学(小松靖彦)

# 黄眉姬鹟 NARCISSUS FLYCATCHER

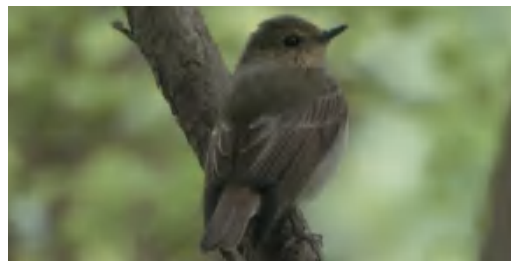
Muscicapidae 鹟科 *Ficedula narcissina*



1月 2月 3月 4月 5月 6月 7月 8月 9月 10月 11月 12月



南汇(成思源)



上海中学(周亦飞)

**黄**眉姬鹟是一种鲜艳、体型小的鹟。雄性的羽毛非常漂亮，其喉咙上独特的橙色逐渐淡化成胸部和腹部的黄色，头上还有一道黄色的眉纹，这不同于其带有白色眉纹的姊妹种白眉姬鹟。它的头和翅膀呈有光泽的黑色，但翼具白色块斑。雌性颜色较淡，上半身与翅膀呈褐色，这有助于它在筑巢时隐藏自己。英文名“Narcissus”一词是指(某些种类的)水仙花的黄色。像其它鹟一样，它会猛地向前攻击裸露在树枝上的昆虫。迁徙季时，可以在校园内找到它们。

# 鸫姬鹟 MUGIMAKI FLYCATCHER

Muscicapidae 鹟科 *Ficedula mugimaki*



雄性 - 上海中学 (小松靖彦)

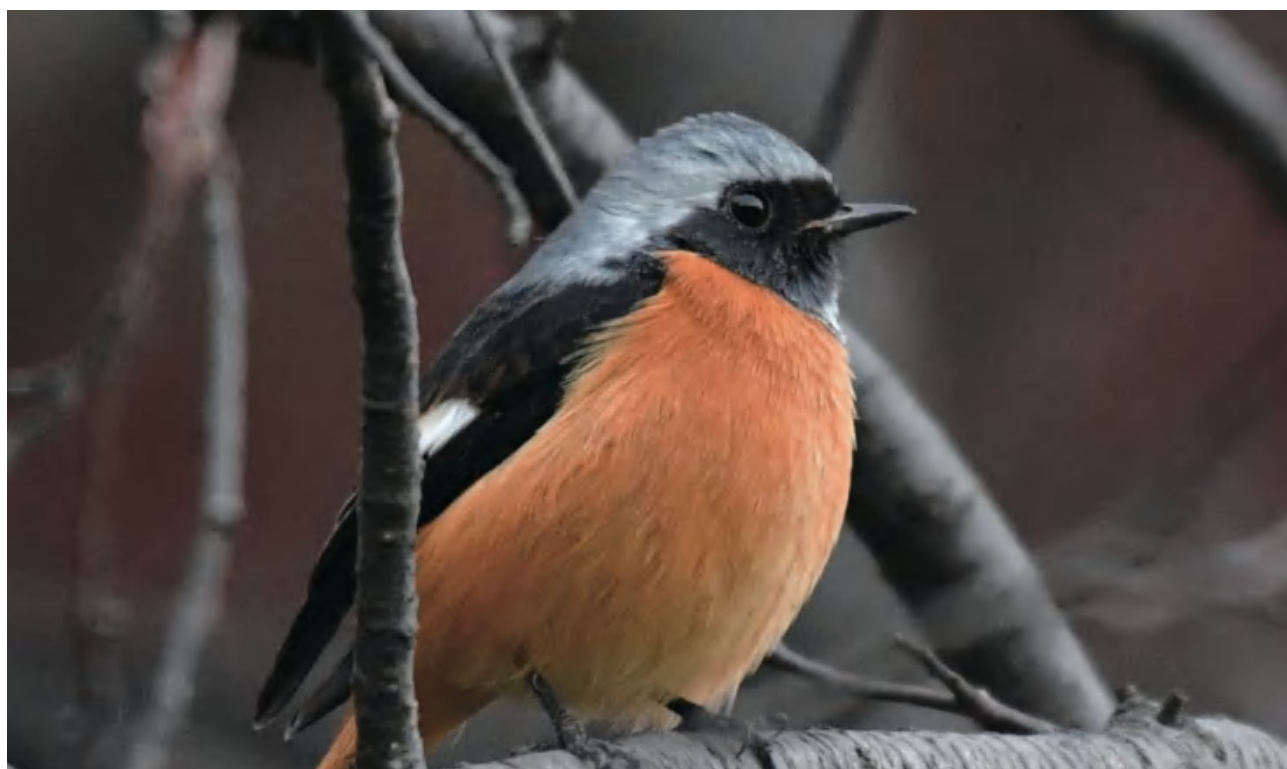
**鸫**姬鹟的日语名意为“麦苗”，这种活跃的橙黑色候鸟会像鸫一样抽动尾巴，同时像鹟一样觅食（在空中捕捉昆虫后回到同一位置）。作为鹟，它也是我校最引人注目的鸟类之一，在迁徙季可以看到它在校园的树上飞来飞去。在学校里，大部分的鸫姬鹟都是棕色的，很少能观察到具有黑色羽毛的成年雄鸟。



雌性 - 上海中学 (小松靖彦)

# 北红尾鸫 DAURIAN REDSTART

Muscicapidae 鹟科 *Phoenicurus aureoreus*



雄性 - 上海中学(小松靖彦)



雌性 - 上海中学(小松靖彦)

**北**红尾鸫是众多呈两性异形的物种之一，即雄性与雌性外表不一。成年雄鸟呈鲜红色和黑色，而雌鸟往往更偏褐色调。然而两性都具三角形的翼斑，使它容易跟其它鸟类区分开。它们是鸫，所以尾巴会不断地抽动，经常在小学部草坪上和空旷地区旁的矮树上跳跃。在越冬期间，每只雄鸟和雌鸟个体都拥有独立的领地，并可能会为了食物等资源而争斗。

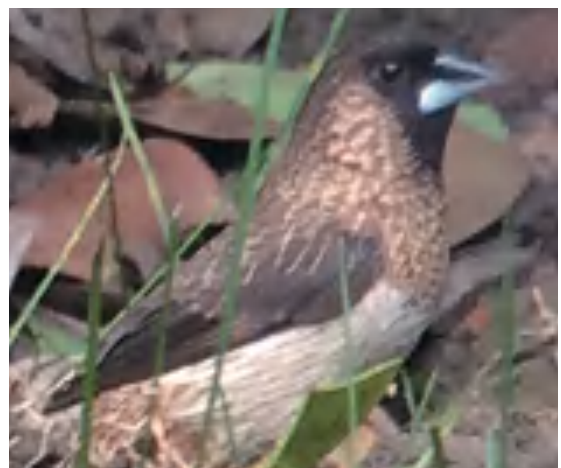
# 白腰文鸟 WHITE-RUMPED MUNIA

Estrildidae 梅花雀科 *Lonchura straita*



锦梅路上的小区(周亦飞)

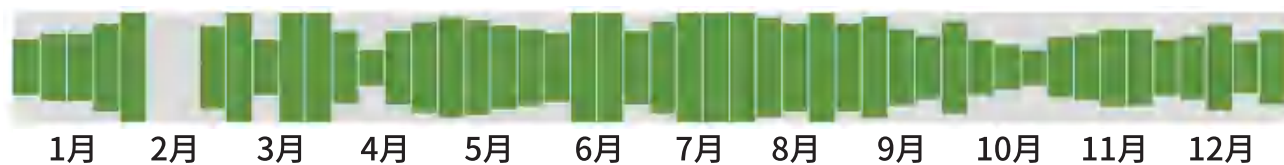
**白**腰文鸟是一种棕色鸟类,具白色的腹部和浅蓝色的喙,是雀类的近亲。它们是留鸟,并曾在我们学校有巢。通常以3-5只鸟为一组出行。与鹌和鹁的巢穴不同,白腰文鸟的巢穴除了圆形的入口以外,其余四面都被覆盖。在校内,它们曾被记录到为筑巢而收集草料。由于无法观察到巢内的情况,我们无法判断它们是否在巢内繁殖。不过,当时每次经过鸟巢时都会发现里面有多只鸟在叽叽喳喳地叫。白腰文鸟只会偶尔在校园内出现。



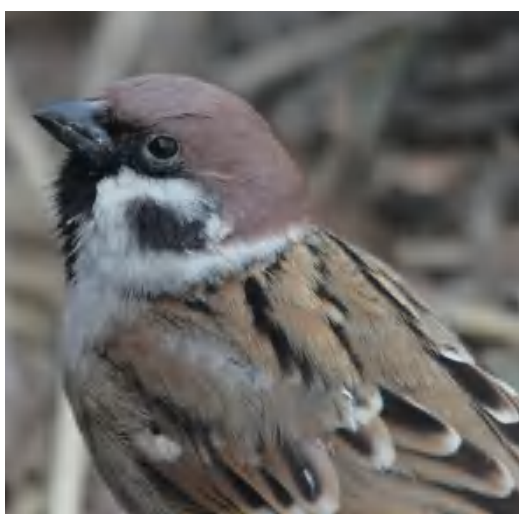
上海中学(小松靖彦)

# 麻雀 EURASIAN TREE SPARROW

Passeridae 雀科 *Passer montanus*



上海中学 (周亦飞)



北京奥林匹克公园 (成思源)

**麻**雀是一种小型的吃种子的鸟，脸上戴着黑色的T形面具，两颊各具黑斑。它的背部花纹出奇的漂亮，有许多复杂的斑点和条纹。年幼麻雀的嘴部会略带黄色，身上的图案不如成鸟突出。在学校，麻雀可能会在念慈湖和大礼堂周围形成多达50只的群落。与大多数在学校发现的鸟类不同，麻雀不会在树上筑巢，而通常在学校建筑物上的小开口处繁殖。6月初左右，可以观察到幼麻雀在巢外向父母乞食。

# 灰鹛鹁 GRAY WAGTAIL

Motacillidae 鹛鹁科 *Motacilla cinerea*



上海中学(周亦飞)

**灰** 鹛鹁是上海市区较为少见的一种美丽的留鸟。它们具明亮的柠檬黄色的下体,从尾巴延伸到尾下覆羽。和大多数鹛鹁一样,它们的尾巴会上下摆动。与近亲白鹛鹁不同的是,灰鹛鹁需要在滩涂上觅食。暑假期间,它曾在念慈湖排水时来到我们的校园,并停留了两天。除非校园里某个湖再次被抽干,在校内再次观察到此物种的机率很低。



上海中学(施行轩)

# 黄鹡鸰 EASTERN YELLOW WAGTAIL

Motacillidae 鹡鸰科 *Motacilla tschutschensis*



1月 2月 3月 4月 5月 6月 7月 8月 9月 10月 11月 12月



南汇 (Kai Pflug)

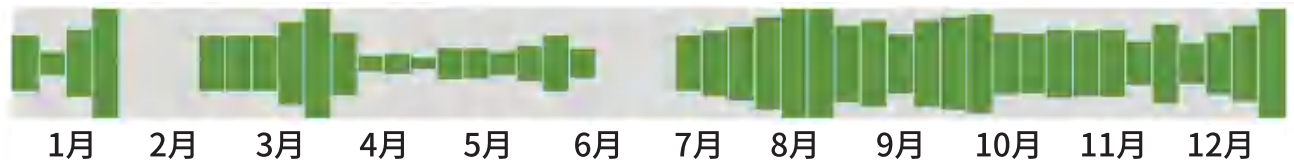


上海中学 (周亦飞)

**黄**鹡鸰是鹡鸰家族中色彩斑斓的一员。它是一种活泼的鸟类，头为灰色，上半身为橄榄色，腹部为黄色（在非繁殖季节偏白色），与其它类型的鹡鸰相比，它的尾巴相对较短。虽然多见于郊区的草坪和湖泊附近，它在迁徙季偶尔会经过上海市区。黄鹡鸰在校园内仅有一次记录，被发现在足球场上觅食。黄鹡鸰还有许多独特的亚种，其中上海迁徙季最常见的为*tschutschensis*亚种。

# 白鹡鸰 WHITE WAGTAIL

Motacillidae 鹡鸰科 *Motacilla alba*



上海中学(小松靖彦)

**白**鹡鸰常见于空旷的区域,尤其是在草坪或水边。虽然它的英文名叫“wagtail”(摆尾),它的尾巴从来不会横着摇摆,而是上下抽动。白鹡鸰经常被发现在学校的草坪上走动。当它行走时,它的头会前后移动。白鹡鸰还有非常独特的飞行模式—呈波浪式飞行,这使得它们在飞行中能与其它鸟类区分开来。飞行时,它们也会发出飞行的叫声,听起来像是“chi-chip, chi-chip”。白鹡鸰有好几个亚种,在外表上区别很大。



上海中学(成思源)

# 树鹀 OLIVE-BACKED PIPIT

Motacillidae 鹨科 *Anthus hodgsoni*



世纪公园 (小松靖彦)



后滩公园 (施行轩)

**树** 鹀的拉丁属名“*Anthus*”源于一种于草原上活动的小鸟。拉丁种名“*hodgsoni*”是为了纪念英国外交官和收藏家布莱恩·霍顿·霍奇森。虽然树鹀是一种在地面上觅食的棕色小鸟，但它与鹨的关系要比麻雀更近。它是为数不多的能像体操运动员走平衡木一样在树枝上行走的鸟类。它们是冬候鸟，常在草坪和矮树上觅食。在校内，通常可以在大礼堂等建筑物的屋顶之上看到它们。

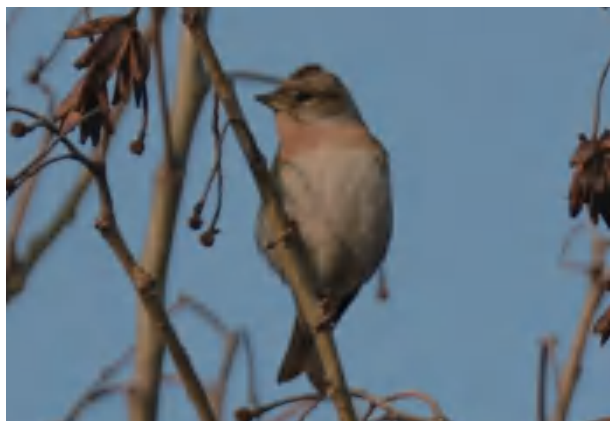
# 燕雀 BRAMBLING

Fringillidae 燕雀科 *Fringilla montifringilla*



杭州植物园(成思源)

**燕**雀是一种雀类,腹部呈橙色,头部可呈灰色到黑色之间的多种颜色。它们具有很强的迁徙性,可以形成庞大的鸟群—在农村可以达到5万只,而在校内记录过30只左右的鸟群。它们的观测数量每年都有变化,有些年份丰富,有些年份则几乎没有。它们经常以“波浪式”飞行,会飞起来几秒钟,然后交替着自由落下。它们是冬候鸟,可以观察到它们在大礼堂旁的高树上吃种子。



上海中学(小松靖彦)

# 锡嘴雀 HAWFINCH

Fringillidae 燕雀科

*Coccothraustes coccothraustes*



1月 2月 3月 4月 5月 6月 7月 8月 9月 10月 11月 12月



上海中学(小松靖彦)



世纪公园(小松靖彦)

**作**为校园里喙最大的雀类，锡嘴雀通常会被观察到正在吃坚硬的针叶树种子。它们并不难发现，因为它们吃东西的声音极其吵闹。只要站在针叶树旁，你就能清楚的听到它们将种子与植物分开时的咔嚓声、啪嗒声和咀嚼声。观察它们可能需要一些运气和技巧，因为它们是极其隐秘的鸟，往往隐藏在树的深处。要想一睹它们的风采，你需要离一棵非常嘈杂的树至少8米远，等待它们从两侧飞出。熟悉它的叫声也会对找到它有帮助，包括突然的"tzeep"、"tzick"和"tee"的叫声。

# 黑尾蜡嘴雀 YELLOW-BILLED GROSBEAK

Fringillidae 燕雀科 *Eophona migratoria*



雄鸟 - 上海植物园 (小松靖彦)

**黑**尾蜡嘴雀经常会结小群, 数量可达30只。它们是校园内最常见的冬季鸟类之一, 偶尔也可以在其它季节看到它们在吃各类种子, 包括喜树种子、榆树种子和各种针叶树的种子。它们能够使用巨大的喙巧妙地将种子一颗一颗拔下。它们也吃柳树的花。如果熟悉的话, 黑尾蜡嘴雀独特的“dek dek”的叫声对定位它们非常有用, 鸟儿即使在飞行中也能够被轻松的识别。它们的性别很容易从头部图案区分——只有雄鸟的头部是黑色的。



雌鸟 - 上海中学 (小松靖彦)

# 黑头蜡嘴雀 JAPANESE GROSBEAK

Fringillidae 燕雀科 *Eophona personata*



世纪公园 (周亦飞)



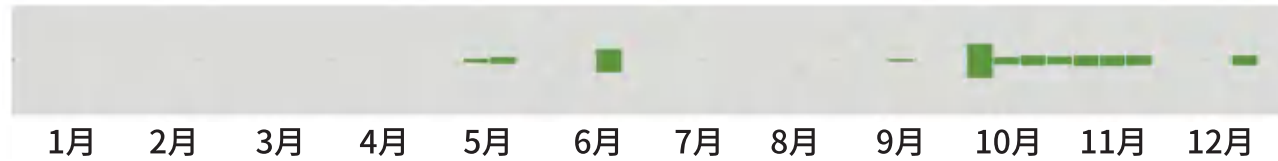
上海中学 (施行轩)

**黑**头蜡嘴雀是一种栖息在落叶林和混合林中的大型雀鸟。雄鸟和雌鸟的身体都呈灰色，头部、翅膀和尾巴都呈黑色。和其它雀类一样，黑头蜡嘴雀有一个粗壮的圆锥形喙，可以帮助它敲碎种子和坚果。成年鸟的喙呈淡黄色，而幼鸟的喙上通常有黑色图案。相较于关系密切的黑尾蜡嘴雀，黑头蜡嘴雀在校园内相对罕见。黑头蜡嘴雀繁殖于华北地区，作为冬候鸟来沪，有时会与栖息在大礼堂附近的黑尾蜡嘴雀群混杂在一起。

# 金翅雀 ORIENTAL GREENFINCH

Fringillidae 燕雀科

*Chloris sinica*



上海中学(小松靖彦)

**与** 英文名“Greenfinch 绿雀”不同，金翅雀并不是很绿。相反，它的外观是灰色、棕色、黑色、黄色和白色的混合体（脸上也含淡淡的绿色）。它有一个大而粗壮的喙，使它能够敲碎坚果并食用内核。它的饮食根据季节变化，会吃植物种子、浆果、小昆虫等。和大多数雀鸟一样，冬季校园内可以观察到它们以中等规模的群落在播种树上进食，通常在念慈湖附近。



上海中学(小松靖彦)

# 黄雀 EURASIAN SISKIN

Fringillidae 燕雀科 *Spinus spinus*

1月 2月 3月 4月 5月 6月 7月 8月 9月 10月 11月 12月



埼玉县, 日本 (小松靖彦)



上海中学 (小松靖彦)

**黄**雀是一种黄绿色的雀鸟, 身上有细致的黑色斑纹。雄鸟头顶和颈呈黑色, 上体覆盖漂亮的亮黄色羽毛, 雌鸟羽色则相对暗淡一些。它们与燕雀一样, 通常成群结队地出现在针叶树(松树、杉树等)和一些类似的树上。它是一种亲人、友好、活跃的鸟, 歌声是几种悦耳的颤音的混合。因为这些原因, 它在国内经常被人工饲养。和大多数雀鸟一样, 它们也是上海的冬候鸟, 在整个校园里都能看到它们觅食。

# 黄喉鹀 YELLOW-THROATED BUNTING

Emberizidae 鹀科 *Emberiza elegans*



雄性 - 世纪公园 (小松靖彦)

**黄**喉鹀有一个黑色的羽冠, 黄白相间的脸, 眼睛部位呈黑色。如同大多数鹀, 它们的身体是棕色、黑色和白色的混合体。有趣的是, 它们拉丁名 *Emberiza elegans* 的意思是“优雅的鹀”。它的自然栖息地为温带森林和亚热带或热带干燥森林。它们是上海常见的冬候鸟, 每年都会出现在校园里。冬天时仔细观察身边的灌木, 或许就能找到它们。



雌性 - 世纪公园 (小松靖彦)

# 灰头鹀 BLACK-FACED BUNTING

Emberizidae 鹀科 *Emberiza spodocephala*

1月 2月 3月 4月 5月 6月 7月 8月 9月 10月 11月 12月



雄性 - 世纪公园 (小松靖彦)



雌鸟或幼鸟 - 南汇 (小松靖彦)

**灰**头鹀是一种脸部呈灰褐色，胸前有褐色条纹的淡黄色的鹀。它们的身体呈淡褐色，带有深色条纹。成年雄鸟头颈是灰色的，雌鸟头部仍为褐色，并带有条纹。它们叫声听起来像很短、很有金属质感的“tzii”或“tzee”。灰头鹀是上海地区最常见的越冬鹀类。在学校里，注意那些麻雀大小的在低矮茂密的灌木丛周围潜伏和觅食的冬候鸟，可能就是灰头鹀。

# 栗鹀 CHESTNUT BUNTING

Emberizidae 鹀科 *Emberiza rutila*



1月 2月 3月 4月 5月 6月 7月 8月 9月 10月 11月 12月



南汇 (Kai Pflug)

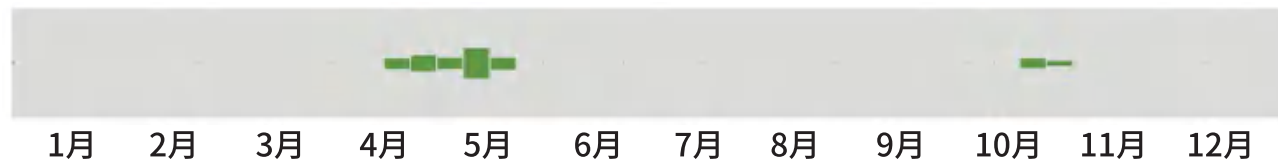
**栗**鹀是一种色彩斑斓的鹀，成年雄鸟的上半身明显的栗色，下半身为黄色，侧翼有黑色条纹。而雌鸟和幼鸟的色泽则比较暗淡，具有大多数鹀常见的“典型”条纹图案。识别雌性栗鹀的主要特征为均匀的栗色臀部和腹部的浅黄色调。雌鸟和幼鸟的身体也通常有栗色条纹，这些条纹在其它鹀中不太常见的。栗鹀在上海为一种罕见的旅鸟。



上海中学 (周亦飞)

# 白眉鹀 TRISTRAM'S BUNTING

Emberizidae 鹀科 *Emberiza tristrami*



南汇 (小松靖彦)



上海中学 (周亦飞)

**白**眉鹀是一种棕红色的鹀，黑色的脸上拥有明显的白色条纹。虽然大多数其它鹀是上海的冬候鸟，这些漂亮小鸟一般只在迁徙季节大量来到上海，在迁徙高峰期，它们会成为上海最常见的鸟类之一。虽然熟悉它们发出的“Chi-Chi”声后便能非常容易的识别它们，但是它们非常隐蔽，要想看清它们的样子还是很困难的。



## 上海中学观鸟指南2021

上中观鸟社出品

### 2021版作者：

施行轩 (2021届)

成思源 (2021届)

周亦飞 (2020届)

### 2017版作者：

小松靖彦 (2019届)

蒋雨辰 (2019届)

### 翻译：

许裕申 (2022届)

钱羽葵 (2022届)

郭韵涵 (2023届)

姚士挺 (2024届)

窦开扬 (2024届)

注：所有作者贡献均等；许裕申和钱羽葵对中文版贡献均等。

### 摄影：

小松靖彦 (2019届)

成思源 (2021届)

周亦飞 (2020届)

蒋雨辰 (2019届)

施行轩 (2021届)

PAUL HYDE

KAI PFLUG

曾琼玉

严志文

### 设计：

高部朋依 (2021届)

### 指导老师：

曾琼玉

